



# ***BILANCIO DI SOSTENIBILITÀ 2025***

# Bilancio di sostenibilità 2025

---



# INDICE DEI CONTENUTI

<b>LETTERA AGLI STAKEHOLDER</b>	<b>1</b>
<b>HIGHLIGHTS 2025</b>	<b>2</b>
<b>NOTA METODOLOGICA</b>	<b>3</b>
<b>1. LA REALTÀ AZIENDALE DI CD AUTOMATION</b>	<b>5</b>
1.1 Radici e Visione: storia, attività e valori aziendali	6
Chi Siamo	6
I mercati seguiti	8
I valori che ci contraddistinguono	10
1.2 Principi di Eccellenza: Governance e Integrità Aziendale	12
La Struttura di Governance	12
Il Codice di Condotta	14
Incentivi e Remunerazione	15
<b>2. IL NOSTRO APPROCCIO ALLA SOSTENIBILITÀ</b>	<b>17</b>
2.1 Costruire un Futuro Sostenibile	18
2.2 L'Analisi di Applicabilità	21
<b>3. VERSO UN FUTURO SOSTENIBILE: LA NOSTRA RESPONSABILITÀ AMBIENTALE</b>	<b>23</b>
3.1 Verso l'Efficienza: Gestione responsabile delle Risorse Energetiche	24
Consumi Energetici	24
Iniziative di efficientamento energetico	26
Monitoraggio delle emissioni atmosferico	28
3.2 La nostra strategia per i Rifiuti e i principi di economia circolare	29

<b>4. VERSO UN FUTURO SOSTENIBILE: LA NOSTRA RESPONSABILITÀ DI PRODOTTO</b>	<b>33</b>
4.1 Dalla Materia Prima all'Eccellenza: il nostro processo di lavorazione	<b>34</b>
Le Fasi del Processo di lavorazione	<b>34</b>
4.2 Rivoluzionare il mercato: Innovazione al centro della nostra offerta	<b>36</b>
I Prodotti di C.D. Automation	<b>38</b>
4.3 Partner nella Responsabilità: Gestire la Catena del Valore con i Fornitori	<b>42</b>
<b>5. VERSO UN FUTURO SOSTENIBILE: LA NOSTRA RESPONSABILITÀ SOCIALE</b>	<b>45</b>
5.1 Lavorare in C.D. Automation: dove Talento e opportunità si incontrano	<b>46</b>
Le Nostre Persone	<b>46</b>
Benessere e Strumenti di Welfare	<b>48</b>
Attrazione e selezione dei Talenti	<b>49</b>
Valorizzazione e Formazione del Personale.	<b>50</b>
5.2 Tutela della Salute e Sicurezza: Fondamento della Nostra Cultura Aziendale.	<b>51</b>
Valutazione e Gestione dei Rischi	<b>52</b>
Monitoraggio e Gestione della Salute e Sicurezza dei Lavoratori	<b>55</b>
5.3 Sinergie con il Territorio: Partnership, Catena del Valore e Impatto Locale	<b>57</b>
<b>6. ALLEGATI</b>	<b>59</b>

# LETTERA AGLI STAKEHOLDER

Gentili Stakeholder,

CD Automation Srl opera da anni in diversi settori industriali, sviluppando soluzioni tecnologiche avanzate a supporto dell'innovazione dei processi produttivi. Fin dalla sua nascita, l'Azienda ha orientato la propria crescita verso l'efficienza, il risparmio energetico e una sempre maggiore attenzione alla sostenibilità ambientale, nella consapevolezza che lo sviluppo industriale debba oggi coniugarsi con la responsabilità verso l'ambiente e la società.

La nostra strategia si fonda su un impegno concreto nella riduzione degli impatti ambientali, perseguito attraverso investimenti mirati in prodotti e tecnologie in grado di ottimizzare i consumi energetici e migliorare le prestazioni degli impianti industriali. In questo contesto si inseriscono soluzioni come i sistemi REVO PN e REVO DPU, progettati per favorire un utilizzo più efficiente dell'energia e contribuire alla riduzione delle emissioni, supportando i nostri clienti nel percorso di transizione verso modelli produttivi più sostenibili.

Parallelamente, CD Automation è impegnata nel miglioramento continuo dell'ambiente di lavoro e delle proprie infrastrutture, attraverso interventi di efficientamento energetico degli spazi aziendali e l'adozione di soluzioni dedicate alla riduzione dei consumi. Tra queste rientra l'implementazione di regolatori della tensione di rete tramite sistemi AVC (Automatic Voltage Control), che consentono un utilizzo più responsabile ed efficiente delle risorse energetiche anche all'interno dei nostri siti operativi.

L'attenzione alla sostenibilità si estende inoltre alla mobilità aziendale, con l'introduzione progressiva di veicoli ibridi nel parco auto, a testimonianza della volontà di ridurre le emissioni legate agli spostamenti e promuovere modalità di trasporto più sostenibili.

Per CD Automation, tuttavia, la sostenibilità non si esaurisce nella dimensione ambientale. Le persone rappresentano un elemento centrale del nostro modello di sviluppo: per questo promuoviamo politiche di valorizzazione del capitale umano, programmi di welfare e iniziative dedicate al benessere dei dipendenti, riconoscendo nelle competenze, nella motivazione e nel coinvolgimento delle nostre risorse un fattore chiave per una crescita solida e duratura.

Questo Bilancio di Sostenibilità rappresenta l'avvio di un percorso strutturato e consapevole volto a monitorare, migliorare e rendicontare nel tempo le performance ambientali, sociali ed economiche di CD Automation. Un percorso che intendiamo sviluppare con trasparenza e continuità, rafforzando il dialogo con tutti i nostri stakeholder e confermando il nostro impegno verso uno sviluppo industriale sempre più sostenibile, innovativo e responsabile.

L'Amministratore Delegato  
Simone Brizzi

# HIGHLIGHTS 2025



39

ANNI DI STORIA  
ZIENDALE

7.117.318

DI FATTURATO



2

FIERE NEL  
MONDO

## E nvironmental



26%

DI ENERGIA DA  
FONTI  
RINNOVABILI



100%

DI PRODOTTI  
RICICLATI



100%

DI RIFIUTI NON  
PERICOLOSI

## S ocial



100%

CONTRATTI A TEMPO  
INDETERMINATO



0%

TURNOVER IN  
USCITA

0



CASI DI  
INFORTUNIO

## G overnance

60%

DI PRESENZA  
FEMMINILE NEL  
CDA

Rating  
ESG

OTTENIMENTO DEL  
PRIMO RATING  
ESG

R&D

AL CUORE DELLA  
STRATEGIA DI  
BUSINESS

# NOTA METODOLOGICA

Il presente documento costituisce il **primo Bilancio di Sostenibilità** della Società CD Automation<sup>1</sup> (nel documento anche nominata come “Società”, “Azienda” oppure “Organizzazione”).

Il documento è stato redatto su **base volontaria**, rispondendo all'esigenza della società di disporre di uno strumento attraverso cui presentare ai propri stakeholder le proprie politiche e obiettivi di sostenibilità, illustrando i risultati raggiunti durante l'anno.

Questo bilancio è stato redatto **in conformità ai “VSME standards”**, pubblicati da EFRAG (European Financial Reporting Advisory Group) a dicembre 2024 e promossi sotto forma di Raccomandazione da parte della Commissione Europea. La Società ha adottato il modulo completo degli standard VSME, ideale per aziende strutturate che si impegnano a rendicontare un maggior numero di metriche relative alla sostenibilità.

La periodicità della pubblicazione del Bilancio di Sostenibilità è impostata secondo una **frequenza annuale**. Il perimetro di rendicontazione considerato è quello relativo alla sede legale di CD Automation srl, Milano, ed eventuali limitazioni rispetto al perimetro di rendicontazione sono espressamente indicate nel testo. Inoltre, per garantire l'attendibilità dei dati è stato limitato il più possibile il ricorso a stime, le quali, se presenti, sono opportunamente segnalate e basate sulle migliori metodologie disponibili.

Le tematiche applicabili, ovvero quelle ritenute essere più significative per CD Automation e i suoi stakeholder, sono state identificate attraverso l'**analisi di applicabilità** nella quale è stato coinvolto direttamente il management aziendale. Tale processo è riportato in modo più approfondito nella sezione “L'analisi di Applicabilità” del presente documento.

Il Bilancio di Sostenibilità 2025 e l'analisi di applicabilità sono stati sottoposti al Consiglio di Amministrazione della Società.

Si precisa che il documento non è stato oggetto di verifica da parte di un soggetto terzo indipendente.

Il presente Bilancio di Sostenibilità è inoltre disponibile al pubblico all'indirizzo web: <https://www.cdautomation.com/it/>

Per ogni informazione relativa al Bilancio di Sostenibilità è inoltre possibile contattare il team dedicato al seguente indirizzo: <https://www.cdautomation.com/it/>

---

<sup>1</sup> Con sede legale in via Pablo Picasso 34- 20025 - Legnano (MI) e codice NACE 26.11.  
Attivo a bilancio 2024: 10.839.030€, attivo a bilancio 2025 11.013.929€;  
Fatturato 2024: 7.021.629€, fatturato 2025: 7.137.317€.



## Bilancio di Sostenibilità

01

# *LA REALTÀ AZIENDALE DI CD AUTOMATION*

Bilancio di Sostenibilità

# 1.1 RADICI E VISIONE: STORIA, ATTIVITÀ E VALORI AZIENDALI

## Chi siamo

**Fondata nel 1987**, in provincia di Milano, CD Automation è da oltre trent'anni un **punto di riferimento nella produzione di unità di potenza a tiristori ad alte prestazioni**, destinate al controllo di processo in molteplici settori dell'automazione industriale. CD Automation è leader del settore e opera tramite un unico sito produttivo localizzato in Italia e, grazie a due sedi estere di proprietà – in UK e India – e a una rete globale di filiali e partner qualificati, garantisce una copertura internazionale e un supporto tecnico di eccellenza, offrendo soluzioni complete per il controllo della potenza elettrica e termoregolazione in ambito industriale.

Le soluzioni di CD Automation integrano microprocessori avanzati e interfacce grafiche intuitive, progettate per semplificare le configurazioni, ridurre gli ingombri e migliorare l'efficienza complessiva degli impianti.

L'attenzione all'innovazione consente di offrire prodotti conformi ai requisiti di Industria 4.0 e 5.0, con sistemi di comunicazione digitali tra i più diffusi (ModBus RTU, ModBus TCP, ProfiNet, Ethernet IP). La gamma comprende unità monofase, bifase e trifase (da 3A a 2100A, da 24Vca a 690Vca), in grado di regolare diverse tipologie di carichi – resistivi, infrarossi, induttivi e speciali – garantendo efficienza, affidabilità, e risparmio energetico degli impianti industriali dei clienti.

L'Azienda opera in ambito **Business-to-Business** e, grazie a partnership strategiche e a un know-how di eccellenza consolidato dal Reparto di Ricerca & Sviluppo, propone al mercato progetti innovativi che spaziano dal co-design al co-marketing, favorendo la realizzazione di soluzioni ottimali, innovative e personalizzate in funzione delle specifiche esigenze dell'impianto industriale del cliente. Con CD Automation, innovazione, qualità ed efficienza energetica si fondono per rispondere anche alle sfide più complesse dell'industria moderna.



# La vision di CD Automation

La vision di CD Automation si fonda sull'**innovazione continua come leva strategica** per sviluppare prodotti ad alte prestazioni, costruiti secondo rigorosi standard qualitativi e progettati per contribuire all'efficienza e alla sostenibilità dei processi industriali.

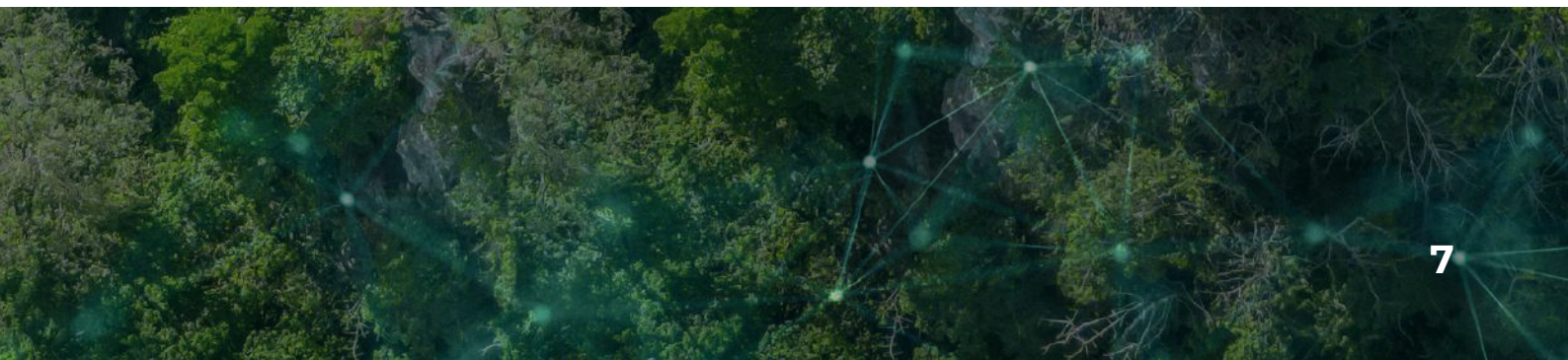
L'Azienda mira a essere un partner tecnologico affidabile, capace di anticipare l'evoluzione dei bisogni dei clienti e del contesto produttivo, integrando soluzioni digitali e approcci orientati alla riduzione degli sprechi energetici.

Nel lungo periodo CD Automation aspira a promuovere un'industria più **sicura, efficiente e rispettosa** dell'ambiente, sostenendo un percorso di miglioramento continuo che rafforzi la competitività aziendale e il benessere delle comunità con cui opera.

## La mission di CD Automation

CD Automation persegue la missione di consolidare e rafforzare il proprio ruolo di riferimento, a livello nazionale e internazionale, nel settore della termoregolazione elettrica e dei sistemi di controllo dei processi industriali. L'Azienda opera con l'obiettivo di **fornire soluzioni affidabili, efficienti e tecnologicamente avanzate**, capaci di incrementare la produttività dei clienti, ridurre i consumi energetici e migliorare l'impatto ambientale dei processi.

Attraverso un approccio orientato alla qualità, al servizio e alla massima sicurezza operativa, CD Automation promuove un **modello di business responsabile**, fondato sull'ascolto delle esigenze del mercato e sulla creazione di valore duraturo per tutti gli stakeholder.



# I mercati serviti

CD Automation, come precedentemente accennato, opera prevalentemente nel **mercato B2B e all'ingrosso**, con una specializzazione nel riscaldamento elettrico di processo per applicazioni industriali. Le soluzioni sviluppate dall'Azienda sono applicate in un'**ampia gamma di settori industriali**, che spaziano da ambiti produttivi più diffusi a contesti ad elevata complessità tecnologica, tra cui la produzione di materie plastiche, la lavorazione dei semiconduttori, il settore chimico e petrolchimico, il vetro e la ceramica, i forni industriali e i processi di trattamento termico, l'automazione, il comparto alimentare e delle bevande. Tale posizionamento richiede un elevato livello di competenza tecnica e un approccio consulenziale che accompagna il cliente lungo l'intero ciclo di vita del prodotto.

L'Azienda è attiva a **livello nazionale ed europeo** ma anche sui principali **mercati internazionali** (quali USA, Cina, India) attraverso un modello di servizio diretto, basato sulla gestione dei rapporti tra venditori e clienti finali e sul coinvolgimento costante di CD Automation anche quando la commercializzazione avviene tramite partner strategici.<sup>2</sup>

L'elevato contenuto tecnico dei prodotti rende infatti necessario un **supporto specialistico continuo**: ogni nuovo progetto prevede una fase di prevendita strutturata, durante la quale viene condotto uno studio preliminare volto a definire la corretta applicazione della soluzione e a supportare il cliente nell'integrazione del prodotto all'interno di macchinari o impianti complessi.

Il supporto consulenziale prosegue anche nella **fase post-vendita**. CD Automation fornisce assistenza nella messa in funzione e nella configurazione dei sistemi, garantendo un servizio tempestivo ed efficace. In particolare, un team dedicato di due tecnici è in grado di collegarsi da remoto entro due ore dalla richiesta di intervento, assicurando continuità operativa e rapida risoluzione delle problematiche. Il servizio di assistenza può inoltre includere **personalizzazioni ad hoc** dei prodotti, sviluppate sulla base delle specifiche esigenze del cliente. In presenza di fusi orari differenti, l'azienda gestisce preventivamente la reperibilità, concordando modalità e tempistiche di intervento adeguate al contesto operativo.

---

<sup>2</sup> Tra i partner commerciali strategici di CD Automation si riportano: CD Automation UK, Toshcon CD, Watlow e Sensing.

Questo **approccio consulenziale** rappresenta un **elemento distintivo del modello di business** di CD Automation e si estende anche al rapporto con i partner strategici, che vengono affiancati dall'azienda nelle fasi di analisi tecnica, progettazione della soluzione e definizione delle specifiche applicative. Tale supporto consente di garantire un utilizzo corretto ed efficiente dei prodotti e di rafforzare il rapporto di fiducia con i clienti finali.

In questo contesto, CD Automation opera a livello internazionale attraverso una rete di vendita articolata, composta sia da risorse dirette sia da partner locali. L'Azienda forte di una rete composta da circa 70 clienti è presente in **Europa**, con clienti attivi in Francia, Germania e nei Paesi del Nord Europa; in **Nord America**, dove il presidio del mercato è assicurato tramite partner strategici; in **India**, attraverso una succursale produttiva partecipata al 50%; e in **Inghilterra**, con una succursale a carattere esclusivamente commerciale, anch'essa partecipata al 50%. In **Cina**, CD Automation collabora con un partner strategico locale e prevede visite periodiche in loco da parte dei propri rappresentanti per supportare i clienti e sviluppare nuove opportunità commerciali.

La combinazione tra presenza internazionale, competenze tecniche avanzate e un supporto consulenziale strutturato consente all'Azienda di offrire soluzioni affidabili e personalizzate, contribuendo alla costruzione di relazioni di lungo periodo e al consolidamento della propria reputazione sui mercati di riferimento.

# I Valori che ci Contraddistinguono

**Innovazione  
continua**



**Competenza  
Tecnica  
e Professionalità**



**Assistenza  
rapida**



**Responsabilità  
ambientale**



**Responsabilità  
sociale**



CD Automation fonda la propria identità aziendale sulla costruzione di **relazioni solide, trasparenti e durature** con i clienti, andando oltre il mero rapporto professionale. L'attenzione alla **soddisfazione del cliente** rappresenta il principio cardine che guida ogni attività dell'Azienda, orientando scelte strategiche, operative e relazionali.

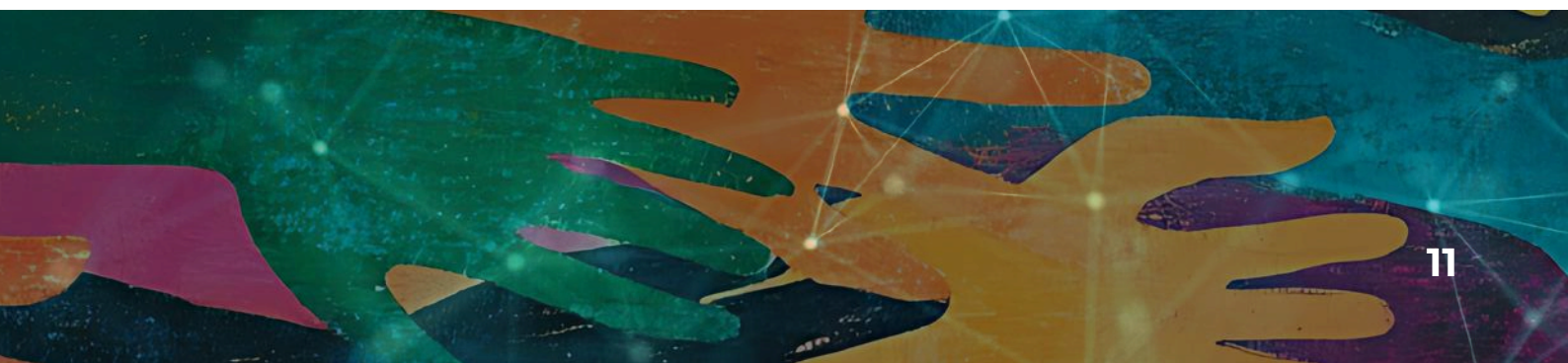
La **competenza tecnica** e la professionalità costituiscono un elemento distintivo dell'approccio di CD Automation, che garantisce un supporto costante e qualificato lungo l'intero ciclo di vita del prodotto. A ciò si affianca un **servizio di assistenza rapido** ed efficace, progettato per assicurare continuità operativa e risposte tempestive, sia per soluzioni standard sia per progetti personalizzati. I prodotti sviluppati dall'Azienda si caratterizzano per **affidabilità, semplicità d'uso e sicurezza**, nonché per l'elevata **integrabilità con altri sistemi**, aspetti che contribuiscono a rafforzare il valore dell'offerta e la fiducia dei clienti.



L'operato di CD Automation è inoltre guidato da valori etici profondamente radicati, quali **onestà, correttezza, trasparenza e rispetto reciproco**, che regolano ogni relazione, sia interna che esterna. La disponibilità all'ascolto, unita a un approccio improntato all'umiltà e alla collaborazione, consente all'Azienda di comprendere in modo puntuale le esigenze dei propri interlocutori e di rispondere con soluzioni efficaci e sostenibili. La passione per il lavoro rappresenta infine il motore che alimenta il percorso di crescita dell'azienda e ne sostiene il successo nel tempo.

La missione di CD Automation è quella di affiancare i clienti come partner affidabile, offrendo soluzioni tecnologiche innovative e accompagnandoli in ogni fase del rapporto, dalla progettazione alla prevendita, fino al servizio post-vendita. L'azienda si impegna a garantire **elevati standard di qualità e leadership** attraverso programmi di formazione continua, rigorosi controlli lungo tutte le fasi del processo produttivo e un costante percorso di innovazione e ampliamento dell'offerta.

In questo contesto, CD Automation persegue una strategia orientata alla **creazione di valore nel lungo periodo**, integrando gli obiettivi di sviluppo industriale con un impegno concreto verso la responsabilità ambientale e sociale. Il sistema valoriale aziendale pone al centro la **tutela della persona**, la **sicurezza** delle comunità e il **rispetto dei territori** in cui l'azienda opera, promuovendo al contempo **l'inclusione** e la valorizzazione delle diversità. Attraverso l'applicazione del proprio know-how e delle competenze ingegneristiche, CD Automation intende contribuire a un'**innovazione sostenibile**: capace di migliorare la qualità della vita delle persone e di generare un impatto positivo per tutti gli stakeholder.



# 1.2 PRINCIPI DI ECCELLENZA: GOVERNANCE E INTEGRITÀ AZIENDALE

## La Struttura di Governance

L'assetto organizzativo di CD Automation segue un **modello tradizionale**, con la presenza di un Consiglio di Amministrazione che definisce le linee strategiche e un management interno che presidia le principali funzioni aziendali. La governance operativa è articolata in modo da garantire chiarezza di responsabilità e presidio puntuale delle aree critiche per l'attività.

Il **Consiglio di Amministrazione (Cda)** è composto da **cinque membri**: Brizzi Simone (amministratore delegato); Brizzi Luca (amministratore delegato); Tasso Ilaria Francesca (consigliera); Vezzoni Marisa (consigliera), Mornata Valentina (consigliera). Il CdA esegue le operazioni necessarie per il raggiungimento dell'oggetto sociale ed è l'organo principale responsabile delle decisioni, con il compito di definire le strategie e le linee guida commerciali.

La configurazione di cinque amministratori rappresenta un punto di forza per una società di piccole dimensioni, poiché consente di coniugare **efficienza decisionale** e rigoroso presidio dei processi di governance.

La presenza di cinque amministratori favorisce infatti una maggiore trasparenza nell'assunzione delle decisioni e garantisce un controllo più diffuso tra i membri del CdA, **riducendo il rischio di concentrazione dei poteri** in un unico soggetto e contribuendo a promuovere comportamenti coerenti con un'**etica di business solida e responsabile**.

Sempre relativamente alla composizione del CdA, tre membri su cinque sono donne: un **adeguato equilibrio di genere all'interno dell'organo di amministrazione** favorisce un processo decisionale più solido e consapevole, grazie alla valorizzazione di prospettive, esperienze e competenze differenti, in coerenza con le migliori pratiche in materia di governance, sostenibilità e inclusione.

Il Consiglio di Amministrazione si riunisce due o tre volte all'anno e discute, tra i vari temi, anche di eventuali criticità emerse nel periodo di osservazione sollevate da azionisti, dipendenti e clienti.

Le principali aree di esperienza e competenza rappresentate dai membri del consiglio possono essere riassunte nelle seguenti categorie: Accounting and Finance, Ingegneristica del prodotto, Qualità e Sicurezza del Prodotto, ecc.

La **Direzione Aziendale** si avvale di diverse figure con ruoli specifici in materia di salute, sicurezza e ambiente, tra cui il Responsabile del Servizio di Prevenzione e Protezione, il Responsabile del Sistema di Gestione Ambientale e della Sicurezza, il Medico Competente e il Consulente ADR esterno. Sono inoltre presenti figure interne dedicate al monitoraggio della conformità normativa, alla prevenzione dei rischi e al supporto tecnico.

Sul **piano funzionale**, l'Azienda è strutturata in aree amministrative, ingegneristiche e commerciali. Le attività amministrative e gestionali comprendono la contabilità, la gestione del personale e il coordinamento delle attività formative. La funzione ingegneristica si occupa del processo di lavorazione. La funzione commerciale, supportata da uffici tecnici, si occupa della vendita del prodotto e della relazione con i clienti.

Infine, attualmente, le **tematiche di sostenibilità** sono presidiate da più referenti interni, ciascuno in relazione al proprio ambito di competenza. In un'ottica di rafforzamento della governance ESG, CD Automation si pone l'obiettivo di individuare progressivamente una figura dedicata al coordinamento delle iniziative di sostenibilità, con il compito di consolidare l'approccio dell'Azienda alla responsabilità ambientale, sociale ed economica verso il mercato e i propri stakeholder. Tale figura, una volta formalizzata, opererà in stretto raccordo con la Direzione Generale, che avrà il compito di garantire un costante flusso informativo verso il Consiglio di Amministrazione in merito all'avanzamento delle iniziative e agli obiettivi di sostenibilità.





# Incentivi e Remunerazione

Pur non avendo, ad oggi, una procedura formalizzata in merito alla remunerazione, CD Automation assicura a **tutti i propri dipendenti** un **trattamento equo** e **trasparente**, garantendo che ogni individuo riceva una retribuzione giusta, proporzionata al proprio contributo e alle competenze possedute, nel pieno rispetto dei requisiti salariali previsti dal Contratto Collettivo Nazionale di riferimento Metalmeccanica-Piccola Industria. Tutti i dipendenti dell'Azienda sono coperti da Contratto Collettivo Nazionale e ricevono una retribuzione pari o superiore al minimo previsto dal CCNL di riferimento.

Coerentemente con i principi di equità e inclusione che caratterizzano la cultura aziendale, CD Automation garantisce che, a parità di competenze e mansioni, ogni persona percepisca la stessa retribuzione, senza alcuna discriminazione di genere, età o derivante da qualsiasi altra condizione personale.





## Bilancio di Sostenibilità

02

# *IL NOSTRO APPROCCIO ALLA SOSTENIBILITÀ*

Bilancio di Sostenibilità

## 2.1 COSTRUIRE UN FUTURO SOSTENIBILE

CD Automation è consapevole del proprio impatto, sia diretto che indiretto, sull'ambiente circostante, sul progresso economico e sociale e sul benessere complessivo delle comunità. Per questo, si dedica con impegno a promuovere una cultura di sostenibilità e responsabilità sociale, coinvolgendo attivamente l'organizzazione e gli stakeholder esterni.

L'obiettivo è **generare valore competitivo**, non solo per l'Azienda, ma anche per gli stakeholder e il territorio, **favorendo al contempo una crescita economica stabile e sostenibile**. CD Automation si adopera per migliorare la qualità della vita, preservare e valorizzare l'ambiente, e affrontare con determinazione eventuali impatti negativi che le sue attività potrebbero avere sull'ambiente, sulle comunità e sui territori in cui opera.

### Governance e integrità aziendale<sup>3</sup>

L'impegno verso un business responsabile e una governance solida sono considerati elementi portanti della cultura etica di CD Automation che ispirano i comportamenti di organi sociali, management e dipendenti nelle relazioni con clienti, fornitori e tutti gli stakeholder. L'Azienda nel 2025 ha introdotto e condiviso il Codice di Condotta al fine di promuovere comportamenti responsabili ed elevati standard etici all'interno e all'esterno dell'Azienda.

### Cultura aziendale e persone<sup>4</sup>

CD Automation è impegnata a garantire un ambiente di lavoro sano e sicuro, rispettando le normative vigenti in ambito lavorativo. Inoltre, l'azienda promuove un clima inclusivo, contrastando attivamente ogni forma di discriminazione impegnandosi a sostenere iniziative volte a favorire la crescita e l'aggiornamento delle competenze del proprio personale.

<sup>3</sup> Per maggiori informazioni fare riferimento al paragrafo "Principi di Eccellenza: Governance e integrità aziendale".

<sup>4</sup> Per maggiori informazioni fare riferimento al paragrafo "Lavorare in CD Automation: Dove Talento e Opportunità si incontrano".

## Ricerca e sviluppo sulla sostenibilità<sup>5</sup>

L'innovazione rappresenta un elemento centrale nel modello di business di CD Automation: l'investimento continuo nello sviluppo di soluzioni efficienti e a ridotto consumo energetico, termico e controllo di potenza consente di integrare concretamente i principi di sostenibilità, generando valore sia per l'azienda sia per i suoi clienti. Inoltre, l'Azienda partecipa attivamente a progetti di innovazione e sviluppo in ambito di sostenibilità, come la collaborazione attivata con l'Università di Firenze nella ricerca di nuovi fonti energetiche rinnovabili.

## La responsabilità del prodotto lungo la Supply Chain<sup>6</sup>

CD Automation conduce una selezione rigorosa dei fornitori e un monitoraggio periodico dell'intera filiera. L'Azienda, inoltre, auspica la realizzazione nel futuro prossimo un Codice di Condotta Fornitori che miri a integrare i criteri ESG nel processo di selezione.

## Tutela dell'Ambiente<sup>7</sup>

L'Azienda, consapevole dell'impatto ambientale dei propri processi, è impegnata a promuovere iniziative mirate alla prevenzione e riduzione degli effetti sull'ambiente derivanti dalle attività aziendali.

CD Automation investe infatti costantemente nello sviluppo di soluzioni innovative volte a migliorare l'efficienza energetica dei processi industriali, aiutando i propri clienti a ridurre notevolmente i consumi energetici a beneficio di costi e ambiente.

La Società effettua inoltre un monitoraggio costante dei propri consumi e la Direzione condivide circolari rivolte a dipendenti e amministratori contenenti linee guida da adottare per ridurre sprechi ed ottimizzare l'uso delle risorse.

<sup>5</sup> Per maggiori informazioni fare riferimento al capitolo "Sinergie con il Territorio: Partnership, Catena del Valore e Impatto locale".

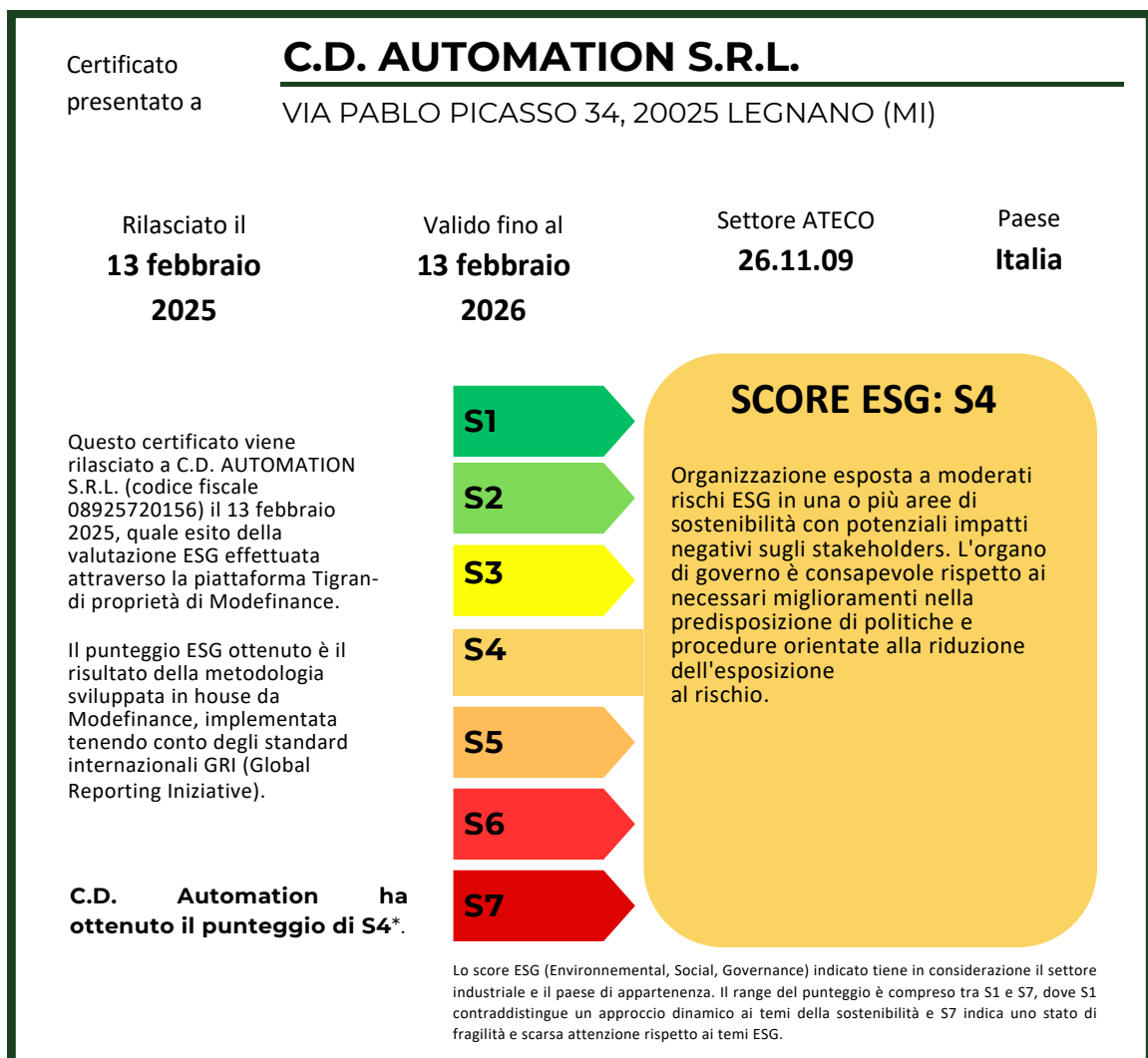
<sup>6</sup> Per maggiori informazioni fare riferimento al capitolo: "Partner nella responsabilità: Gestire la Catena del valore con i Fornitori".

<sup>7</sup> Per maggiori informazioni fare riferimento al capitolo "Verso un Futuro Sostenibile: la Nostra Responsabilità Ambientale".

# Il Rating ESG

A coronamento del proprio impegno nell'ambito della sostenibilità, la Società si è sottoposta in data 13 Febbraio 2025 a un rating ESG. Tale strumento è erogato da Modefinance, un'agenzia di rating certificata, ed è volto a dare una valutazione alle performance di un'azienda in ambito ESG tramite la compilazione di un dettagliato questionario. Nello specifico, il rating indaga la presenza, all'interno dell'Azienda, di presidi, misure e procedure nei tre ambiti della sostenibilità, quello ambientale, quello sociale e quello di governance. Sulla base dei risultati del questionario, il rating attribuisce alle aziende un punteggio finale che varia **da S1 a S7**, con S1 come punteggio più virtuoso e S7 quello meno.

All' Azienda è stato attribuito, sulla base dell'analisi svolta, un punteggio pari a S5 nella sezione ambientale, a S4 per quanto riguarda le questioni sociali e a S4 in relazione alla governance. Alla luce dei punteggi ottenuti nelle varie sezioni del rating, CD Automation ha ottenuto un **punteggio complessivo pari a S4**. Questo risultato conferma la concretezza e la validità delle azioni che l'Azienda realizza per mitigare i propri impatti ambientali e sociali e per creare valore condiviso. Allo stesso tempo però, il risultato stimola l'organizzazione a continuare a mettersi in discussione, individuando nuove aree di miglioramento e rafforzando ulteriormente il proprio percorso verso una crescita sostenibile.



## 2.2 L'ANALISI DI APPLICABILITÀ

Coerentemente con quanto richiesto dagli Standard VSME, recentemente adottati dalla Commissione Europea tramite raccomandazione, i contenuti del presente documento sono stati redatti attraverso l'esercizio di Analisi di Applicabilità. Questo procedimento ha permesso di identificare gli aspetti che riguardano gli impatti ambientali, sociali e di governance più rilevanti per la Società e che potrebbero quindi influenzare significativamente le decisioni dei propri stakeholder. In linea con le indicazioni fornite dallo Standard VSME, i temi applicabili sono stati identificati a partire dagli argomenti (topic, sub-topic e sub-sub-topic) presenti all'interno dell'**Appendice B** del documento pubblicato da EFRAG in data 17 dicembre 2024.

L'analisi svolta si è inizialmente concentrata su un **benchmark di peers e best-in-class del settore** che redigono un Bilancio di Sostenibilità. Questo esercizio ha permesso di identificare una serie di **impatti, rischi ed opportunità** che sono risultati essere validi anche per le attività di CD Automation. Successivamente, tali impatti, rischi ed opportunità sono stati ricondotti agli argomenti previsti dall'Appendice B.

**Per ciascun argomento individuato è stata associata la relativa metrica prevista dagli standard** e, coerentemente con le indicazioni fornite degli stessi, ne è stata **valutata dal management l'applicabilità alla realtà aziendale**.

### Elenco delle tematiche applicabili per C.D. Automation:<sup>8</sup>

Categoria	Tematiche applicabili	Standard VSME
<b>Responsabilità ambientale</b>	Energia ed emissioni	B3
	Risorse idriche	B6
	Economia Circolare	B7
<b>Responsabilità sociale</b>	Forza lavoro propria	B8, B9, B10, C6, C7
	Lavoratori nella catena del valore	C6, C7
	Impatti sulla comunità	C7
	Consumatori e utilizzatori finali	C6, C7
<b>Responsabilità di governance</b>	Condotta di business	B11, C8, C9

<sup>8</sup> I datapoint obbligatori parte di metriche non applicabili e afferenti alla sezione "Informativa Generale" sono rendicontanti negli Allegati e nell'Indice dei Contenuti del seguente documento.



## Bilancio di Sostenibilità

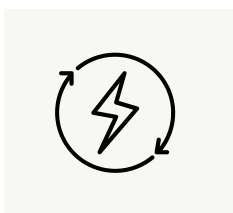
***VERSO UN FUTURO  
SOSTENIBILE:  
LA NOSTRA  
RESPONSABILITÀ  
AMBIENTALE***

# 3.1 VERSO L'EFFICIENZA: GESTIONE RESPONSABILE DELLE RISORSE ENERGETICHE

## Consumi energetici

Pur operando in un contesto che non comporta un elevato fabbisogno energetico, CD Automation riconosce l'importanza di un presidio strutturato dei consumi e si pone l'obiettivo di rafforzare progressivamente il **monitoraggio** e la **gestione dell'energia** in un'ottica di miglioramento continuo. In tale direzione, l'Azienda intende valorizzare ulteriormente l'impiego di soluzioni tecniche sviluppate internamente e applicate ai sistemi di misurazione dei consumi, nonché promuovere una crescente consapevolezza del personale sui temi dell'efficienza energetica.

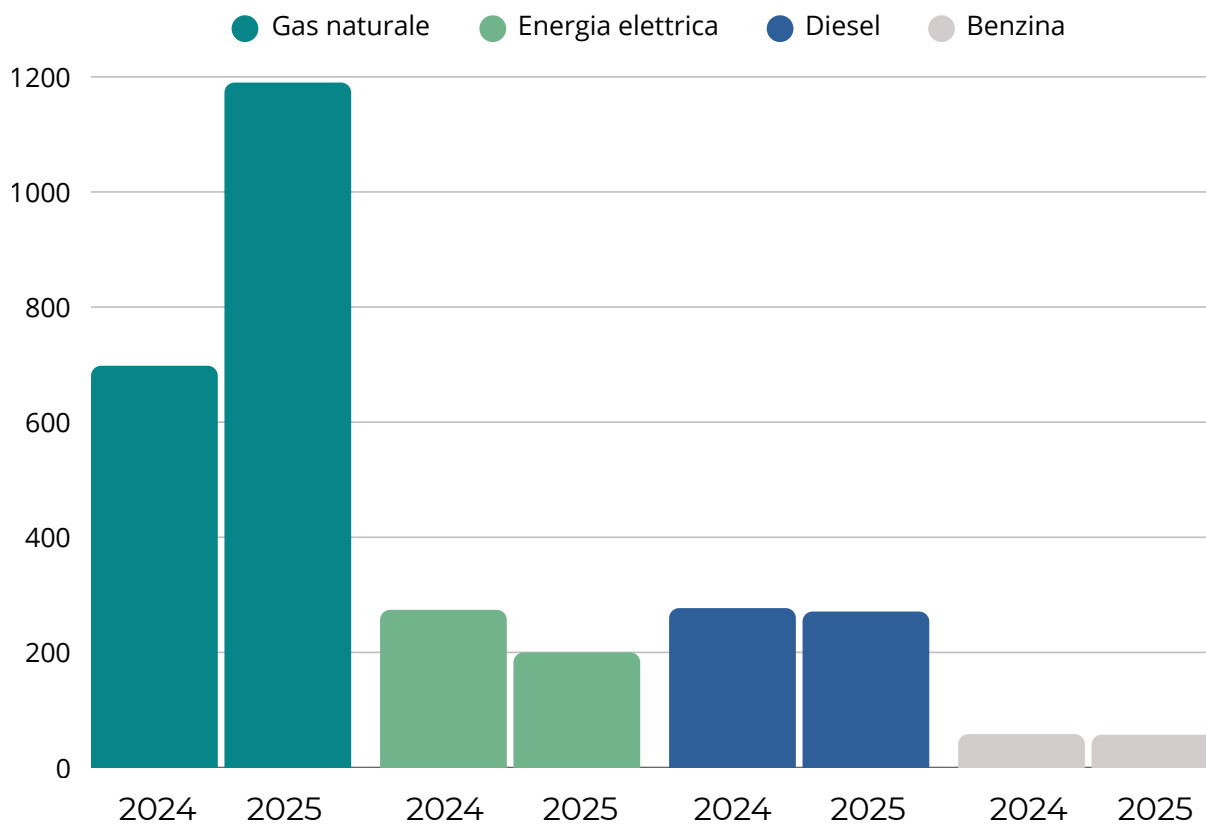
Parallelamente, CD Automation mira a consolidare un **approccio culturale orientato alla tutela dell'ambiente**, attraverso la diffusione di linee guida operative e comunicazioni interne volte a favorire comportamenti responsabili e sostenibili. Tali iniziative, oltre al tema energetico, riguardano più in generale l'adozione di buone pratiche ambientali, come l'uso consapevole delle risorse, la riduzione dei consumi di carta e la corretta gestione dei rifiuti, con l'obiettivo di integrare i principi di sostenibilità nelle attività quotidiane dell'Organizzazione.



## I consumi di C.D. Automation

Fonti energetiche utilizzate per l'attività produttiva	Fonti energetiche utilizzate per la flotta auto
<b>55.303 Kwh di ee</b> (76.180 Kwh nel 2024)	<b>7.515 l di Diesel</b> (7.696 l nel 2024)
<b>32.174 Sm3 di gas naturale</b> (20.363 Sm3 nel 2024)	<b>1.771 l di Benzina</b> (1.819 nel 2024)

## Consumo energetico totale in GJ 2025/2024



# Iniziative di efficientamento energetico

Nel corso degli anni, CD Automation ha intrapreso una serie di **iniziative di efficientamento energetico**, mirate a ottimizzare i consumi e migliorare le operazioni, dimostrando costante impegno a ridurre il proprio impatto ambientale. Questo percorso si inserisce nel contesto del Green Deal europeo, un pacchetto di misure che punta alla neutralità climatica entro il 2050.

## Le iniziative adottate

### I microprocessori di CD Automation

Le soluzioni di CD Automation integrano microprocessori avanzati e interfacce grafiche intuitive, progettate per semplificare le configurazioni, ridurre gli ingombri e migliorare l'efficienza complessiva degli impianti, ponendo al centro del proprio business l'efficientamento energetico.

### Efficientamento degli impianti di lavorazione

La politica di CD Automation è da sempre incentrata sull'ammodernamento ed efficientamento dei propri siti di lavorazione.

In particolare, l'Azienda è attivamente impegnata a ridurre i consumi di energia. Infatti, nel proprio contatore è presente un apposito apparecchio autoprodotta, funzionale alla minimizzazione dei consumi.

### Trasporti Green

Per ridurre le emissioni, l'azienda utilizza un mezzo Full Hybrid a basso impatto ambientale e si prospettano futuri acquisti su questa linea. Questi veicoli a basse emissioni contribuiscono alla diminuzione delle emissioni di CO2 e all'ottimizzazione delle risorse.

### Relamping

CD Automation ha concluso il Relamping nel 2024, sostituendo le lampadine esistenti con quelle a LED in uffici e laboratori e comprovando una riduzione di costi e consumi.

### **Attività prossime all'implementazione**

#### **Energia elettrica rinnovabile**

L'Azienda sta attualmente valutando diverse soluzioni per la produzione di energia sostenibile. Attualmente, l'installazione di impianti fotovoltaici presso la sede aziendale non risulta tecnicamente realizzabile, in quanto la copertura dell'edificio, caratterizzata dalla presenza di lucernari, non consente un'adeguata installazione degli impianti. L'Azienda monitora costantemente l'evoluzione delle soluzioni tecnologiche disponibili e si pone l'obiettivo di valutare future opportunità di installazione qualora emergano tecnologie più efficienti in termini di resa energetica o di ingombro. In tale prospettiva, CD Automation intende inoltre considerare eventuali strumenti di incentivazione pubblica, inclusi i fondi messi a disposizione dal PNRR, al fine di supportare investimenti in fonti rinnovabili.

# Monitoraggio delle emissioni atmosferiche

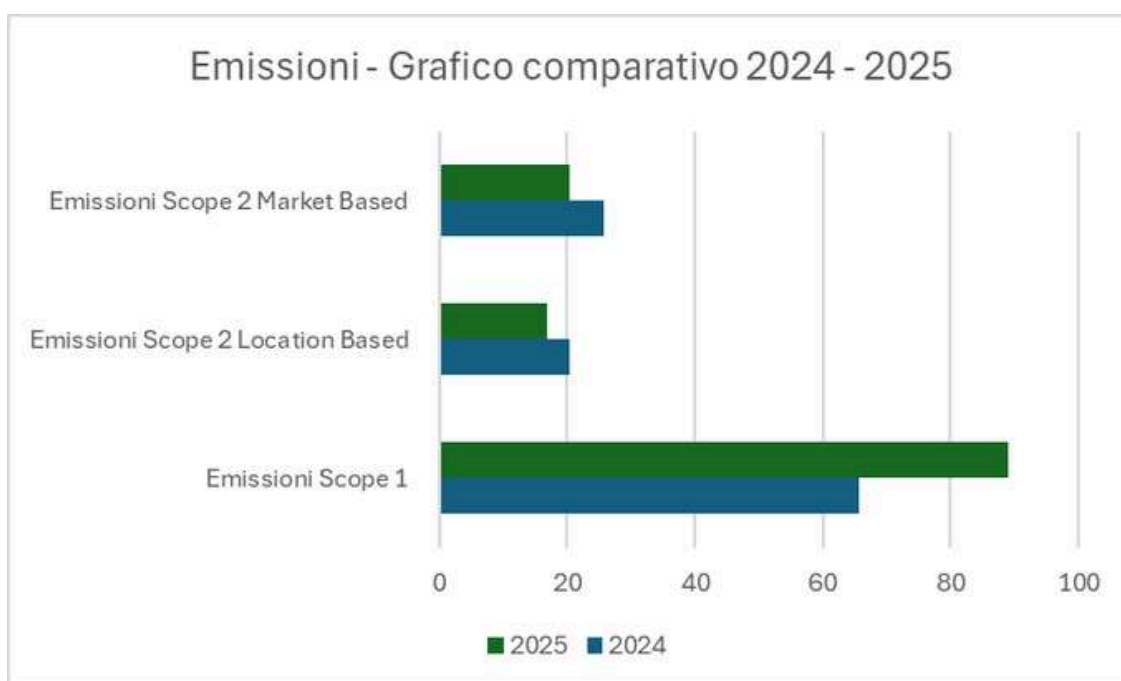
CD Automation presta particolare attenzione al tema delle emissioni climalteranti, impegnandosi attivamente non solo nel monitoraggio delle emissioni dirette e indirette di gas serra, ma anche nel controllo delle altre sostanze inquinanti che possono derivare dai processi di lavorazione.

Le emissioni rendicontate<sup>9</sup> nel 2025 per la società ammontano a **88,97 tCO<sub>2</sub>** (65,72 tCo<sub>2</sub> nel 2024) per le **emissioni di GHG Scope 1**.

Infine, le **emissioni di GHG Scope 2** sono state valutate utilizzando due metodologie diverse:

- **Location-based:** questo metodo considera le emissioni medie della rete di distribuzione utilizzata dall'organizzazione, facendo riferimento alla posizione geografica (Italia) delle proprie utenze di energia elettrica;
- **Market-based:** questo metodo prende in considerazione le emissioni specifiche associate alla tipologia contrattuale di fornitura elettrica selezionata dall'Organizzazione.

Nel 2025, per CD Automation, le emissioni di Scope 2 **Location-Based** ammontano a **16,99 tCO<sub>2</sub>** (20,41 tCO<sub>2</sub> nel 2024) e le emissioni di Scope 2 **Market-Based** a **20,46 tCO<sub>2</sub>** (25,76 tCO<sub>2</sub> nel 2024.)



9 Per un maggior dettaglio sui fattori di emissione utilizzati fare riferimento alla sezione degli Allegati.

## 3.2 LA NOSTRA STRATEGIA PER I RIFIUTI E I PRINCIPI DI ECONOMIA CIRCOLARE

Un elemento chiave per la tutela ambientale e per l'implementazione di una gestione sostenibile delle attività è rappresentato dal trattamento e smaltimento dei rifiuti. Un riciclo adeguato non solo riduce l'impatto negativo sull'ambiente, ma contribuisce anche alla conservazione delle risorse naturali.

Le normative internazionali, come la Direttiva quadro sui rifiuti ([Direttiva 2008/98/CE](#)), stabiliscono una gerarchia che mira a prevenire e minimizzare gli effetti negativi della produzione e gestione dei rifiuti sulla salute e sull'ambiente. In questo contesto, l'**impegno** dell'Azienda **nella gestione ecologica dei rifiuti** generati nel processo di lavorazione dimostra come l'industria possa contribuire alla protezione ambientale e alla promozione dell'economia circolare, privilegiando il riciclo all'interno del proprio ciclo tecnologico, ove possibile.

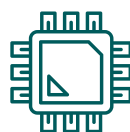
I **rifiuti prodotti**, gestiti in conformità alle normative europee vigenti, vengono classificati secondo i codici CER (Catalogo Europeo dei Rifiuti) e **includono:**



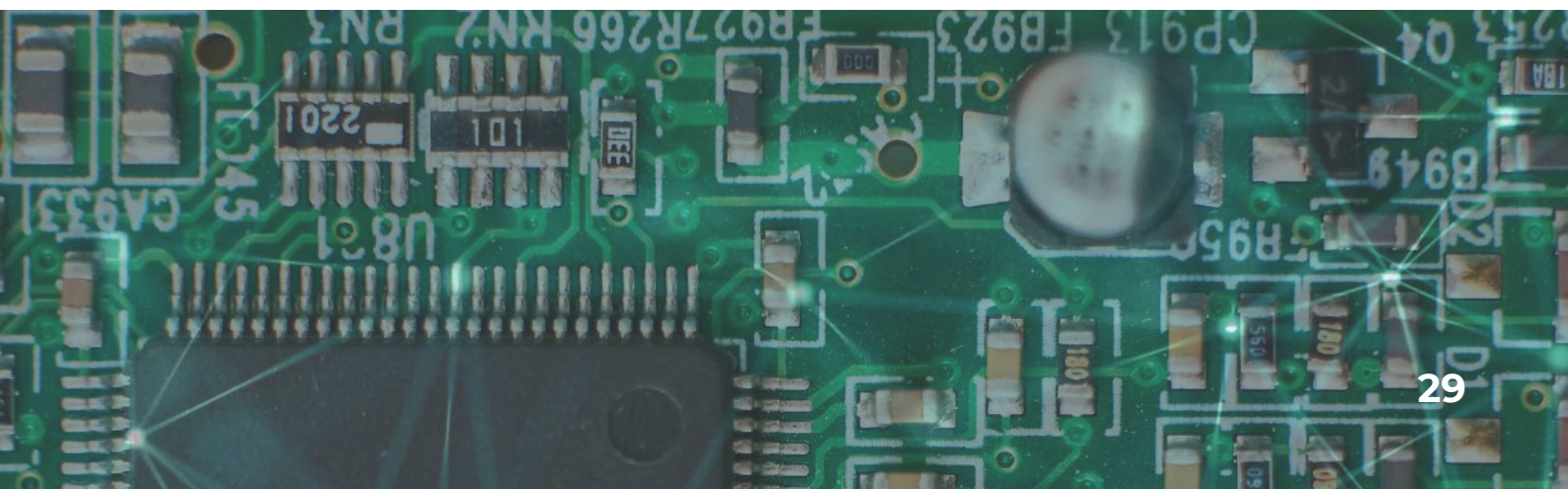
Carta e cartone;



Plastica;

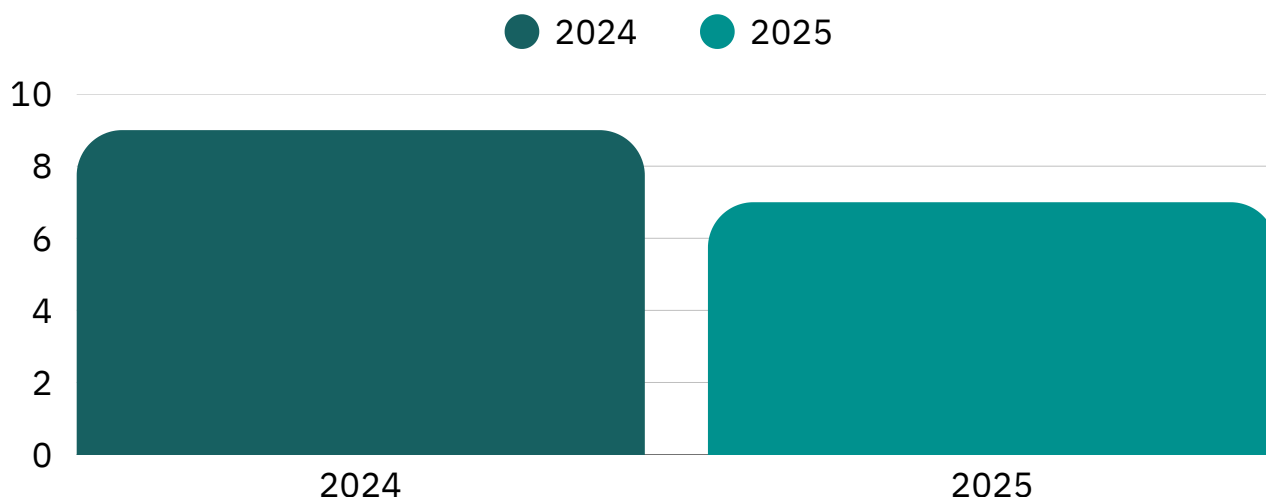


Residui metallici derivanti da scarti di lavorazione.



Nel 2025, la **produzione totale di rifiuti** della Società è stata pari a **7,35 tonnellate** rispetto alle 9,17 tonnellate del 2024. Per entrambe le annualità, tutti i rifiuti prodotti sono stati destinati a riciclo.

### Consuntivo rifiuti 24-25

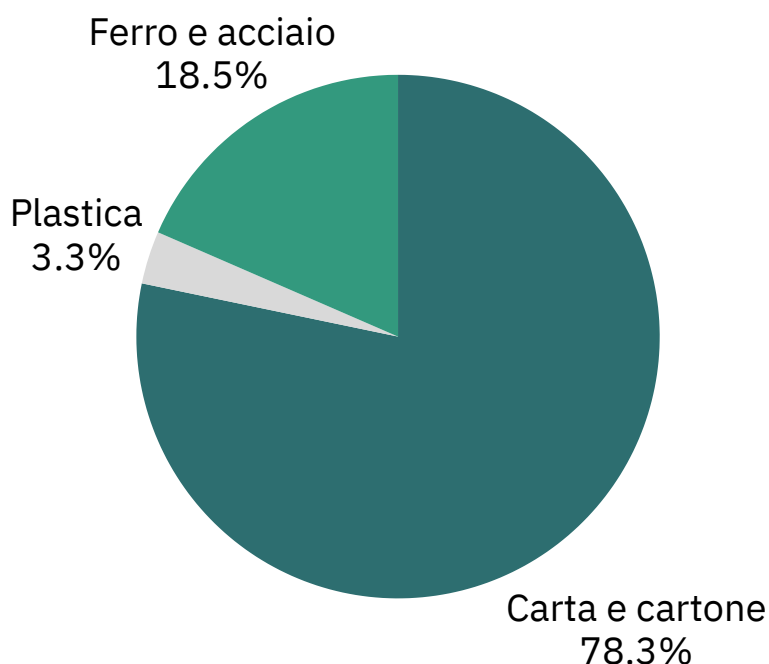


Nello specifico nel 2025 CD Automation ha prodotto **7,2 t di carta e cartone** e **0,35t di plastica**, che sono stati adeguatamente **destinati a riciclo**.

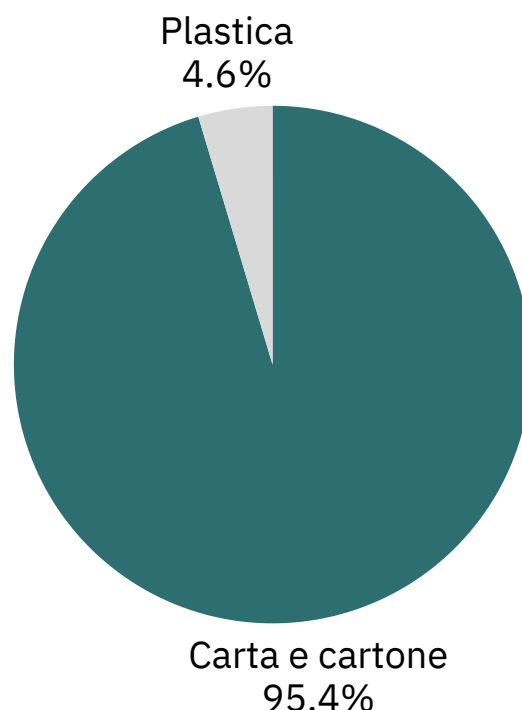
Nel 2024 invece, l'azienda ha prodotto 1,7t di ferro e acciaio che sono stati ceduti a una società specializzata nel recupero di tali materiali, 7,2t di carta e cartone e 0,27 tonnellate di plastica che sono stati adeguatamente destinati a riciclo.

Come si evince dalla descrizione di cui sopra, la **totalità dei rifiuti prodotti** dall'Azienda è da considerarsi **di tipologia "non pericolosa"**.

### Classificazione rifiuti 2024



### Classificazione rifiuti 2025



La gestione dei rifiuti di CD Automation è disciplinata da specifiche procedure operative interne, definite in **conformità alla normativa vigente** e orientate a garantire tracciabilità, sicurezza e controllo lungo l'intero processo. Con cadenze prestabilite, i rifiuti prodotti vengono conferiti a operatori esterni regolarmente iscritti all'Albo Nazionale Gestori Ambientali, che ne curano il recupero o lo smaltimento presso impianti autorizzati. Tutte le operazioni sono opportunamente registrate e monitorate mediante sistemi informatizzati, assicurando la corretta tenuta delle registrazioni e la piena conformità agli obblighi normativi applicabili.

I rifiuti sono temporaneamente stoccati in contenitori idonei e collocati in aree di deposito appositamente attrezzate, differenziate in base alla tipologia di rifiuto, al fine di prevenire rischi ambientali e garantire un'adeguata gestione operativa. Parallelamente, nella scelta dei materiali di imballaggio, l'azienda privilegia soluzioni riciclate e riciclabili, con l'obiettivo di ridurre la produzione di scarti e promuovere un uso più efficiente delle risorse.

In coerenza con i principi dell'economia circolare, CD Automation adotta un approccio volto a **valorizzare i rifiuti prodotti, privilegiando, ove possibile, il recupero rispetto allo smaltimento**. In particolare, alcuni scarti di lavorazione, quali alluminio, rame e altri metalli, vengono periodicamente ceduti a una società locale specializzata nel recupero e nel riciclo dei materiali, contribuendo così a reimmettere le risorse nel ciclo produttivo. Tale approccio consente di ridurre l'impatto ambientale delle attività aziendali e, al contempo, di generare valore attraverso il riutilizzo delle materie prime.

L'Azienda riconosce inoltre l'importanza di un adeguato presidio normativo in materia di tracciabilità dei rifiuti. Pur non producendo rifiuti pericolosi, CD Automation rientra tra i soggetti interessati dagli obblighi introdotti dal sistema RENTRI e si pone l'obiettivo di garantire un progressivo allineamento alle relative disposizioni, anche attraverso l'integrazione delle procedure interne di gestione e smaltimento dei rifiuti.





## Bilancio di Sostenibilità

***VERSO UN FUTURO  
SOSTENIBILE:  
LA NOSTRA  
RESPONSABILITÀ DI  
PRODOTTO***

# 4.1 DALLA MATERIA PRIMA ALL'ECCELLENZA: IL NOSTRO PROCESSO DI LAVORAZIONE

Il processo di lavorazione dell'Azienda rappresenta un esempio ideale di **sinergia aziendale** e di **interconnessione produttiva**, in cui ogni unità operativa, riveste un ruolo essenziale. Questa è la forza di CD Automation: un **ecosistema di unità interconnesse** che lavorano insieme per creare soluzioni complete per il controllo della potenza elettrica.

## Le Fasi del Processo di lavorazione

La produzione di CD Automation viene gestita in un unico sito e le **fasi del processo** sono **accuratamente proceduralizzate** nonché **monitorate** al fine di ottenere un miglioramento costante delle performance.

Nel processo produttivo vengono impiegati principalmente dissipatori di calore in alluminio, schede elettroniche, componenti plastici, fusibili, regolatori statici ESC e dischetti elettronici. L'intero flusso di gestione delle commesse è strutturato per assicurare **tracciabilità, efficienza e qualità**, secondo un approccio orientato alla responsabilità operativa e al miglioramento continuo.

Il processo di lavorazione di CD Automation prende avvio dalla ricezione dell'ordine da parte del cliente, che viene registrato nei sistemi aziendali e sottoposto a una verifica preliminare finalizzata a controllare la correttezza del codice prodotto.

Le commesse vengono raccolte quotidianamente e successivamente assegnate ai reparti competenti, secondo una pianificazione che consente di garantire efficienza operativa e continuità del flusso produttivo.

Sebbene le commesse siano teoricamente intercambiabili, l'organizzazione della produzione si basa su isole specializzate, ciascuna dedicata a una specifica tipologia di prodotto. Questa configurazione consente di **valorizzare le competenze tecniche interne**, favorire la standardizzazione delle attività e **migliorare la qualità complessiva del processo**. In questa fase iniziale, la verifica del QR Code associato alla commessa permette di assicurare la piena tracciabilità del prodotto lungo tutte le fasi di lavorazione.

L'intero **processo produttivo** è **costantemente monitorato** attraverso un sistema di gestione interno strutturato, che consente di presidiare le attività operative e di intervenire tempestivamente in caso di eventuali anomalie. Tale sistema, supportato da **indicatori di performance** e da **procedure di verifica** dedicate, rappresenta un elemento centrale dell'approccio al miglioramento continuo adottato dall'Azienda.

Una volta completate le lavorazioni, la commessa viene sottoposta alla fase di collaudo, durante la quale vengono eseguite tutte le verifiche necessarie a garantire la **conformità del prodotto** alle specifiche tecniche richieste. Le attività di collaudo sono integralmente registrate e rese disponibili per eventuali audit interni o esterni. Solo in caso di esito positivo, l'unità può accedere alle fasi successive del processo.

Il finissaggio comprende la predisposizione della documentazione tecnica, inclusi manuali ed etichette, l'inserimento degli accessori previsti e l'esecuzione di un controllo qualità finale. Quest'ultimo è volto a individuare eventuali difetti estetici o funzionali, come anomalie nei dissipatori o imperfezioni nelle parti plastiche. I **controlli sistematici** effettuati in questa fase testimoniano l'attenzione dell'azienda alla qualità del prodotto e consentono di individuare tempestivamente possibili aree di miglioramento.

Concluse le attività di finissaggio, l'unità viene avviata all'imballaggio, durante il quale vengono effettuate le verifiche finali, predisposto il documento di trasporto e organizzato il posizionamento del prodotto in magazzino, in attesa della spedizione al cliente.

A supporto dell'efficienza produttiva, **ogni isola** è dotata di un **"supermarket" interno**, costituito da un carrello di materiali rifornito dal magazzino ogniqualvolta necessario. Questo sistema consente di **ridurre i tempi di approvvigionamento**, **ottimizzare l'utilizzo delle risorse** e contribuire al miglioramento complessivo delle performance operative, in linea con l'impegno di CD Automation verso processi produttivi sempre più efficienti e responsabili.



## 4.2 RIVOLUZIONARE IL MERCATO: INNOVAZIONE AL CENTRO DELLA NOSTRA OFFERTA

In un contesto industriale sempre più orientato alla sostenibilità ambientale e all'efficienza energetica, il settore dei regolatori di potenza elettrica riveste un ruolo strategico nella promozione di soluzioni tecnologiche avanzate e responsabili. In tale scenario, le attività di Ricerca e Sviluppo assumono un'importanza centrale per affrontare le sfide ambientali attuali e contribuire alla costruzione di modelli produttivi più sostenibili.

CD Automation riconosce la **Ricerca e Sviluppo** come un **fattore chiave della propria strategia di crescita** e investe costantemente nello sviluppo di soluzioni innovative volte a migliorare l'efficienza energetica dei processi industriali. L'Azienda è impegnata nella progettazione di algoritmi intelligenti in grado di analizzare in tempo reale le richieste del sistema e di fornire esclusivamente la quantità di energia necessaria, riducendo sprechi e consumi superflui. Questo approccio consente di **ottimizzare le prestazioni degli impianti** e, al contempo, di **contenere l'impatto ambientale delle attività produttive**.

Un esempio concreto di innovazione applicata al risparmio energetico è avvenuto quando CD Automation ha sviluppato per un cliente britannico un sistema avanzato di stabilizzazione della tensione elettrica tramite regolatore di potenza a Tiristori AVC.

Tale soluzione ha permesso di mantenere costante la tensione in contesti caratterizzati da significative oscillazioni della rete elettrica, migliorando l'efficienza operativa e riducendo i consumi energetici. Il sistema è stato successivamente installato anche presso il contatore aziendale di CD Automation, rappresentando un caso emblematico di trasferimento delle competenze sviluppate per i clienti all'interno dei propri processi.

L'attività di Ricerca e Sviluppo si inserisce in una **visione di miglioramento continuo**, orientata all'innalzamento della qualità dei prodotti e dei servizi offerti. Da diversi anni, l'Azienda ha adottato un **approccio trasversale all'innovazione**, estendendo le attività di R&D a tutte le soluzioni tecnologiche proposte. Il reparto Ricerca e Sviluppo è composto da un team dedicato di ingegneri specializzati, supportati da consulenti esterni, e rappresenta il fulcro dell'innovazione aziendale.

I **prodotti** sviluppati da CD Automation sono **pienamente compatibili con i principi dell'Industria 4.0 e 5.0**, in quanto consentono la raccolta e la trasmissione da remoto dei dati elettrici provenienti dal campo. Parallelamente, sono in fase di sviluppo algoritmi avanzati finalizzati all'ottimizzazione dei consumi energetici negli ambienti industriali, progettati per interpretare le esigenze operative e minimizzare le perdite di energia lungo il processo produttivo.

La **vita utile media dei prodotti** realizzati dall'azienda è pari a **circa dieci anni**, al termine dei quali viene programmata un'attività di manutenzione evolutiva o l'introduzione di un nuovo modello. In questo contesto, ogni decennio CD Automation avvia lo sviluppo di un nuovo **"progetto master"**, ovvero una piattaforma tecnologica innovativa definita da specifici Key Performance Indicators (KPI), che guidano sia la fase di progettazione sia la valutazione delle prestazioni nel tempo.

Accanto ai progetti di lungo periodo, l'azienda gestisce quotidianamente **attività di supporto tecnico** e sviluppo su richiesta dei clienti. I prodotti sono infatti concepiti per essere altamente personalizzabili, consentendo al team di adattare le soluzioni alle esigenze specifiche di ciascun cliente. Queste attività, pur meno intensive rispetto ai progetti master, rappresentano un elemento essenziale per garantire flessibilità, continuità di servizio e un elevato livello di soddisfazione della clientela.



# I Prodotti di CD Automation

CD Automation offre un'**ampia gamma di prodotti** tra i più sofisticati al mondo per il controllo della potenza elettrica in ambito industriale, garantendo prestazioni di massimo livello grazie al solido know-how del reparto Ricerca e Sviluppo.

L'Azienda è **leader del settore** e si focalizza su carichi fino a 3000KW in versione monofase, bifase e trifase, Regolatori di Potenza a Tiristori (SCR Power Controller), Avviatori Motori AC (Soft Starter), Relè a stato solido SSR, Relè statici, Termoregolatori, Indicatori a pannello, Pannelli operatore, Registratori Grafici e Videografici.

La **gamma di prodotti** è disponibile al sito web dedicato <https://www.cdautomation.com/it/> e comprende:

## Regolatori di potenza a Tiristori (SCR)<sup>10</sup>



CD Automation propone una gamma completa di regolatori di potenza a tiristori (SCR), progettati per regolare in modo continuo la potenza fornita al carico, variando l'angolo di innesco dei tiristori o il numero di semionde applicate. Le linee di prodotto comprendono modelli quali CD3000S, REVO S, REVEX, REVO C e REVO PC/PN, disponibili in configurazioni monofase (1PH), bifase (2PH) e trifase (3PH), rispondono in modo flessibile e affidabile alle diverse esigenze degli impianti industriali. Modelli come REVO PC/PN consentono di gestire i picchi massimi di potenza dell'impianto, mantenendoli al di sotto dei limiti contrattuali, al fine di minimizzare i costi ed aumentare l'efficienza energetica dell'impianto produttivo. Questi dispositivi consentono la gestione efficiente di un'ampia varietà di applicazioni: dal controllo di resistenze standard e della regolazione del flusso di corrente nei circuiti elettrici, alla gestione di carichi induttivi, garantendo un controllo preciso di motori elettrici, trasformatori e bobine. Le soluzioni sviluppate permettono inoltre di ottimizzare l'utilizzo di resistenze in Carburo di Silicio (SiC), massimizzandone durata e prestazioni, nonché di migliorare l'efficienza e la longevità degli elementi riscaldanti in disiliciuro di molibdeno (MoSi<sub>2</sub>). La gamma include applicazioni dedicate alla gestione di irraggiatori a infrarosso e di lampade UV, assicurando un controllo della potenza accurato, stabile e affidabile anche nei processi industriali più complessi.

<sup>10</sup> Maggiori informazioni disponibili alla pagina web dedicata: <https://www.cdautomation.com/it/unita-scr-regolatori-di-potenza/>

## Unità di Potenza Multicanale con funzioni di Risparmio<sup>11</sup>



Realizzati per migliorare l'efficienza e il controllo della temperatura degli impianti industriali con materiali di prima qualità, a rendere unici i controllori di potenza ed i controller di elementi riscaldanti di CD Automation è soprattutto la funzionalità di gestione intelligente dei carichi elettrici. Grazie al particolare algoritmo su cui si basano, queste unità multicanale sono in grado di eliminare i picchi di potenza istantanea tramite le funzioni di sincronizzazione e di limite di potenza per ciascuna zona, con conseguente minimizzazione dei consumi e costi energetici. Le unità di potenza multicanale ed i regolatori SCR per elementi riscaldanti della linea REVO di CD Automation non solo fanno risparmiare tempo, costi e risorse fino al 70% rispetto a una soluzione di riscaldamento composta da singoli componenti, ma migliorano anche il processo di riscaldamento stesso, per minori tempi di inattività e migliore qualità del prodotto.

## Regolatori e programmatori da pannello<sup>12</sup>

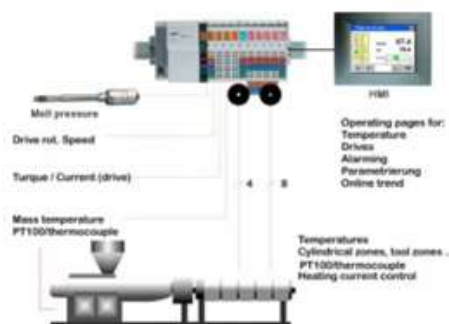


Gli indicatori a pannello sono strumenti essenziali per la visualizzazione e il monitoraggio dei parametri in ambienti industriali. I dispositivi di CD Automation offrono una chiara lettura dei dati, garantendo un'interfaccia user-friendly e un'integrazione agevole nei pannelli di controllo. La collaborazione con note marche come Fuji, West e CAL garantisce soluzioni di alta qualità che combinano precisione, affidabilità e durata.

<sup>11</sup> Maggiori informazioni disponibili alla pagina web dedicata: <https://www.cdautomation.com/it/products/unita-di-potenza-multicanale/>

<sup>12</sup> Maggiori informazioni disponibili alla pagina web dedicata: <https://www.cdautomation.com/it/products/indicatori-pannello/>

## Regolatori a Retro Quadro<sup>13</sup>



Il Regolatore di temperatura Multiloop di CD Automation, KS VARIO, è un sistema multiloop a 30 zone per montaggio a retroquadro in grado di gestire delle temperature e delle pressioni. Alle funzionalità di regolazione unisce la gestione di ingressi/uscite digitali e analogiche e permette di ottimizzare la velocità del PLC (Programmable Logic Controller) dei clienti.

## Relè statici di potenza<sup>14</sup>



I relè statici da 3,5 a 800A della gamma REVO S sono progettati per offrire soluzioni affidabili e versatili per il controllo della temperatura e la regolazione dell'energia in una vasta gamma di applicazioni industriali.

I relè statici REVO-S si distinguono per l'alta precisione e affidabilità nel controllo della temperatura, garantendo un funzionamento ottimale in tutte le situazioni. Il design compatto e robusto permette un'installazione semplice e rapida, mentre l'ampia gamma di tensioni e correnti disponibili consente di adattarsi a diverse esigenze applicative. Grazie alle funzioni avanzate di diagnostica e monitoraggio queste unità di potenza assicurano la sicurezza e l'efficienza energetica del sistema

<sup>13</sup> Maggiori informazioni disponibili alla pagina web dedicata: <https://www.cdautomation.com/it/product/ks-vario-termoregolatore-multiloop-con-profibus-ed-ethernet/>

<sup>14</sup> Maggiori informazioni disponibili alla pagina web dedicata: <https://www.cdautomation.com/it/products/famiglia-revo-s/>

## Pannelli operatore<sup>15</sup>



I terminali operatore, profiler HMI e terminali operatore grafico di CD Automation sono sistemi hardware e software che consentono all'operatore umano di interagire, monitorare e configurare le unità a tiristori in maniera efficace tramite interfacce user-friendly.

## Avviatori Motori AC- Soft Starter<sup>16</sup>



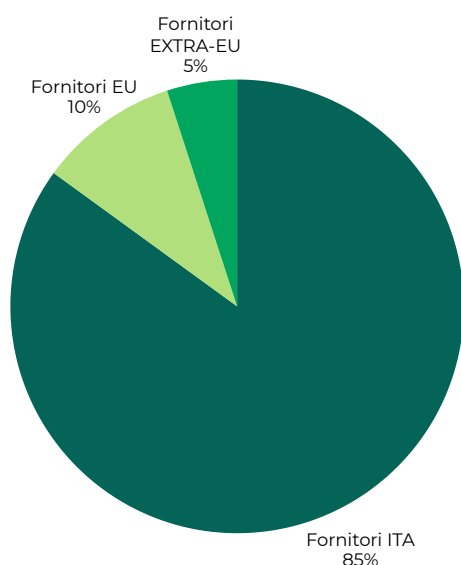
Il STB Basic è un soft starter trifase economico per connessioni a tre fili con taglie fino a 200A ed integra funzioni regolabili, tra cui la tensione di avviamento iniziale, il tempo di rampa di avvio e il tempo di rampa di arresto morbido.

<sup>15</sup> Maggiori informazioni disponibili alla pagina web dedicata: <https://www.cdautomation.com/it/products/pannelli-operatore/>

<sup>16</sup> Maggiori informazioni disponibili alla pagina web dedicata: <https://www.cdautomation.com/it/product/stb-soft-starter-base/>

## 4.3 PARTNER NELLA RESPONSABILITÀ: GESTIRE LA CATENA DEL VALORE CON I FORNITORI

CD Automation persegue elevati standard di qualità e affidabilità lungo l'intero processo produttivo, riservando particolare attenzione alla selezione delle materie prime e dei componenti impiegati. In coerenza con tale approccio, l'azienda adotta **criteri rigorosi nella gestione della catena di fornitura a monte**, selezionando con cura i propri fornitori e instaurando con essi rapporti solidi e duraturi, fondati sul rispetto reciproco, sulla fiducia e sulla collaborazione di lungo periodo. La collaborazione con partner di rilievo internazionale, quali West (Fortive) e Fuji Electric, consente a CD Automation di ampliare e qualificare ulteriormente la propria offerta di soluzioni per la termoregolazione industriale, coprendo segmenti di mercato che spaziano dai regolatori di temperatura da quadro ai controllori multizona dotati dei più recenti fieldbus.



L'approvvigionamento dell'azienda riguarda diverse categorie di fornitori, tra cui fornitori di materie prime, come l'alluminio, fornitori di prodotti finiti e semilavorati – quali viti, granuli plastici e componenti di assemblaggio – nonché fornitori di macchine e impianti, energia elettrica e combustibili, servizi di trasporto, automezzi e servizi professionali. Rientrano inoltre nella catena di fornitura ulteriori forniture accessorie, come attività di manutenzione, acquisto di parti di ricambio, materiali di consumo e servizi di consulenza.

Dal punto di vista geografico, la **spesa per i fornitori diretti** della Società è concentrata prevalentemente su **distributori nazionali**, che rappresentano **l'85% del totale**, e su fornitori europei, pari al 10%. CD Automation ricorre a fornitori extra-europei, pari al 5%, esclusivamente nei casi in cui il mercato nazionale o europeo non disponga di specifici materiali o componenti, confermando così il proprio impegno a privilegiare e sostenere il tessuto produttivo italiano ed europeo.

Consapevole dell'importanza di una gestione sostenibile della catena di fornitura, l'Azienda si impegna a mantenere **elevati standard di qualità e sicurezza**, al fine di garantire la piena **soddisfazione dei clienti** e il **rispetto dei requisiti tecnici richiesti**. La selezione accurata dei fornitori e dei partner commerciali rappresenta pertanto un elemento chiave per assicurare l'integrità delle relazioni, l'indipendenza decisionale e il rispetto dei principi etici lungo tutta la catena del valore. A tal fine, CD Automation effettua un'**analisi puntuale dei campioni forniti** e richiede ai propri partner commerciali il **possesso della certificazione UL (Underwriters Laboratories)**, quale garanzia di conformità dei prodotti a rigorosi standard di sicurezza, verificati tramite test e controlli specifici. In aggiunta, **tutti i fornitori sono tenuti a rispettare le principali normative europee in materia di sostanze chimiche e sicurezza dei prodotti**, tra cui il **regolamento REACH** (Registration, Evaluation, Authorisation and Restriction of Chemicals), volto a tutelare la salute umana e l'ambiente dai rischi connessi all'utilizzo di sostanze pericolose, e la **direttiva RoHS** (Restriction of Hazardous Substances), che limita l'impiego di determinate sostanze nocive nei prodotti elettrici ed elettronici.

Parallelamente agli aspetti tecnico-normativi, CD Automation valuta anche l'**affidabilità economico-finanziaria** dei propri fornitori attraverso la piattaforma CreditSafe, utilizzata per l'analisi e il monitoraggio del rischio di credito, a supporto di una gestione responsabile e consapevole delle relazioni di fornitura.

Infine, in un'ottica di ulteriore rafforzamento della governance della catena di fornitura, l'azienda si pone l'**obiettivo** di formalizzare nel breve periodo un **Codice di Condotta per i fornitori**, volto a consolidare i processi di selezione e monitoraggio dei partner commerciali e ad assicurare un allineamento sempre più strutturato ai principi ESG (Environmental, Social, Governance).



## Bilancio di Sostenibilità

***VERSO UN FUTURO  
SOSTENIBILE: LA  
NOSTRA  
RESPONSABILITÀ  
SOCIALE***

# 5.1 LAVORARE IN CD AUTOMATION: DOVE TALENTO E OPPORTUNITÀ SI INCONTRANO

Consapevole dell'importanza strategica del proprio personale, CD Automation si impegna a favorire il benessere dei dipendenti e a promuovere un ambiente di lavoro inclusivo e a combattere ogni forma di discriminazione.

La Società mira a costruire una cultura che valorizzi merito e inclusione, stimolando il miglioramento continuo e ascoltando le esigenze dei dipendenti.

## Le Nostre Persone

L'Azienda occupa una posizione di rilievo nel mercato del lavoro del controllo della potenza elettrica in ambito industriale. CD Automation si posiziona sul mercato come una rete di supporto affidabile, fungendo da risorsa strategica e punto di riferimento per le comunità circostanti e per i propri collaboratori. Al 30 giugno 2025, l'organico aziendale è composto da **14 dipendenti**, pari al numero di dipendenti registrato a giugno 2024.

Inoltre, nonostante l'azienda non sia soggetta alla disciplina sul diritto di lavoro ai soggetti diversamente abili L.1999/68, è stata comunque inserita una risorsa appartenente alle categorie protette tramite contratto di stage.

In termini di tipologia contrattuale, l'azienda ha sempre privilegiato contratti a tempo indeterminato, riflettendo l'impegno verso una strategia di "retention" a lungo termine e di investimento nelle proprie risorse. Anche quest'anno, infatti, la percentuale di dipendenti con **contratti a tempo indeterminato** si attesta a **100%**.

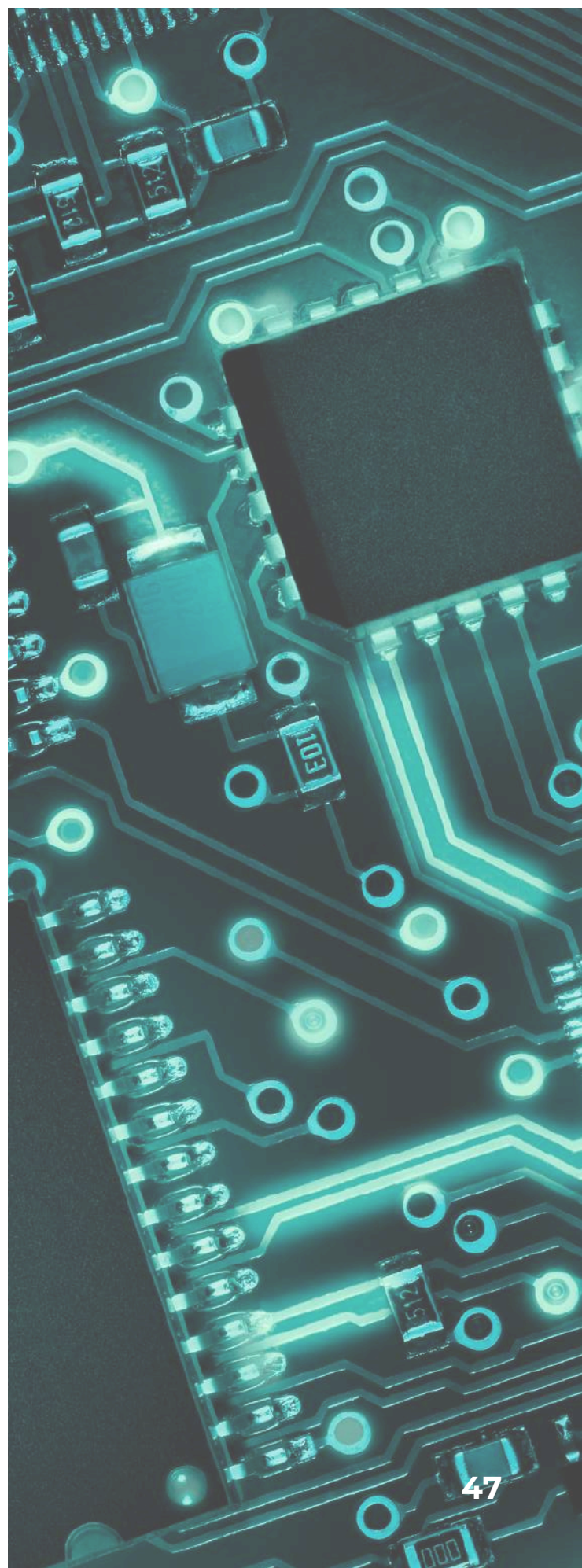
Inoltre, CD Automation assume il suo personale nel rispetto della normativa nazionale e regionale; infatti, ciascun dipendente viene assunto con il CCNL di riferimento Metalmeccanica – Piccola Industria.



CD Automation promuove la costituzione di team di lavoro caratterizzati da un'adeguata eterogeneità, riconoscendo nella **diversità e nell'inclusione** un **fattore abilitante per il coinvolgimento delle persone** e per la **capacità di innovazione dell'organizzazione**.

Come evidenziato nel Codice di Condotta, l'Azienda valorizza il rispetto delle diversità culturali, etniche, religiose, di genere e di orientamento sessuale, nella consapevolezza che la pluralità di punti di vista e di esperienze rappresenti un elemento strategico per il miglioramento delle performance e il conseguimento di risultati sostenibili nel tempo. L'equilibrio di genere all'interno del Consiglio di Amministrazione- in cui tre membri su cinque sono donne- favorisce una visione più aperta relativa alla gestione aziendale in coerenza con i principi di diversità e inclusione sostenuti dall'Azienda.

CD Automation si impegna quindi a favorire un **ambiente di lavoro inclusivo, sereno e rispettoso**, fondato su un dialogo aperto e su un confronto costruttivo tra management e collaboratori. Questo approccio mira a rafforzare il senso di appartenenza, a stimolare la partecipazione attiva delle persone e a creare le condizioni per uno sviluppo professionale e umano equilibrato.



# Benessere e Strumenti di Welfare

Per garantire la centralità delle risorse umane e favorire un miglioramento continuo delle relazioni con i propri dipendenti, CD Automation ha progressivamente sviluppato iniziative di welfare aziendale volte a valorizzare il contributo delle persone e a sostenere il loro benessere complessivo. Nel tempo, l'Azienda ha previsto l'erogazione di alcuni **benefit a favore dei dipendenti**, con l'obiettivo di riconoscere l'impegno professionale e migliorare la qualità della vita lavorativa.

Tra i benefit attualmente o storicamente previsti rientrano:



buoni spesa;



buoni carburante;



coperture assicurative sanitarie  
tramite UNISALUTE



buoni acquisto utilizzabili  
presso negozi online.

Accanto alle iniziative di welfare, CD Automation promuove anche attività orientate al **well-being organizzativo**, finalizzate a rafforzare il senso di appartenenza e la coesione tra le persone. Tali iniziative includono, ad esempio, momenti di condivisione e socialità, come l'organizzazione di pranzi aziendali e altre occasioni di incontro interno, volte a favorire un clima di lavoro positivo e collaborativo. Pur riconoscendo che alcune forme di welfare e benessere siano già presenti, l'azienda si pone l'**obiettivo** di valutare, in prospettiva, **la definizione di un piano di welfare più strutturato e organico**, capace di rispondere in modo sistematico alle esigenze dei dipendenti e di integrarsi con le politiche di gestione delle risorse umane e con i principi di sostenibilità sociale perseguiti da CD Automation.

# Attrazione e selezione dei Talenti

Nel processo di selezione del personale, l'Azienda si impegna a proporre un'offerta che sia in linea con le esigenze aziendali, valorizzando al contempo le qualità individuali di ogni candidato. Il processo è strutturato per garantire equità e non discriminazione, assicurando a ciascun individuo pari opportunità di sviluppo e un trattamento giusto, indipendentemente dal genere, dall'orientamento religioso o sessuale. La ricerca e selezione del personale è un elemento strategico per la società e la funzione del Responsabile Risorse Umane emerge tra i ruoli apicali di capo settore, interfacciandosi con dipendenti, consulente del lavoro e Proprietà. L'ufficio risorse umane di CD Automation ha l'obiettivo di individuare collaboratori che soddisfino al meglio i requisiti richiesti per i ruoli di interesse. Di conseguenza, la Società ha sviluppato un **processo di selezione meticoloso e ben organizzato**, articolato nelle seguenti **fasi**:

- **Job Analysis e Job Description:** Queste attività mirano ad analizzare e definire il profilo ideale per la posizione ricercata. La descrizione della posizione vacante, comprese mansioni, compiti, attitudini, qualifiche e competenze, è curata dai Responsabili di Funzione, in collaborazione con il dipartimento Risorse Umane.

- **Recruiting:** Il processo di reclutamento dei candidati varia in base a diversi fattori, come la tipologia di figura ricercata, l'area geografica e il profilo professionale richiesto. In questa fase, l'azienda può attingere al proprio archivio di CV, utilizzare il sistema di referenze interne o collaborare con università locali per offrire tirocini curriculari. Inoltre, può avvalersi del supporto di partner esterni. Il recruiting comprende la raccolta dei CV, il primo screening dei candidati e l'organizzazione dei colloqui preliminari.
- **Selezione del Candidato:** Durante questa fase, i responsabili delle funzioni coinvolte, insieme alla Funzione HR, incontrano direttamente i candidati per una valutazione approfondita. Il colloquio individuale, di natura conoscitiva e motivazionale, consente di comprendere meglio le competenze e le motivazioni di ciascun candidato.

Al termine del processo di selezione, viene redatto un riassunto dettagliato del candidato per facilitare la scelta finale. Dopo un'attenta valutazione interna, l'azienda individua il candidato ideale e fornisce un feedback a tutti coloro che hanno partecipato ai colloqui.

# Valorizzazione e Formazione del Personale

CD Automation promuove una **cultura aziendale** che riconosce il **valore centrale del capitale umano**, nella consapevolezza che il mantenimento dell'eccellenza costruita nel tempo dipenda dalla presenza di personale qualificato, competente e motivato. In tale contesto, l'azienda attribuisce particolare importanza allo sviluppo e all'aggiornamento continuo delle competenze, sostenendo percorsi di apprendimento permanente in ambiti formativi diversificati.

L'**investimento nella formazione** rappresenta uno strumento strategico sia per la crescita dell'organizzazione sia per lo sviluppo professionale dei dipendenti, consentendo loro di acquisire competenze tecniche, conoscenze specialistiche e soft skills necessarie per affrontare le evoluzioni del mercato. Accanto alla formazione obbligatoria prevista dalla normativa, CD Automation pianifica iniziative formative di **"training on the job"** mirate al rafforzamento delle competenze trasversali e allo sviluppo di capacità specifiche per determinate categorie professionali.

Parallelamente, CD Automation attribuisce un ruolo centrale alla **valutazione delle performance** del personale, considerata uno strumento fondamentale per individuare aree di miglioramento, valorizzare i risultati raggiunti e sostenere lo sviluppo professionale e organizzativo. In tale ottica, l'Azienda promuove un ambiente di lavoro orientato al dialogo e al confronto costruttivo, attraverso l'analisi delle prestazioni e la **condivisione periodica di feedback**.

Attualmente, la valutazione delle performance si basa su un approccio tradizionale che combina:

- **Continuous feedback**, inteso come flusso costante di confronto tra responsabili e collaboratori, volto a garantire trasparenza e miglioramento continuo;
- **Annual review**, ossia colloqui annuali finalizzati alla valutazione delle prestazioni dell'anno trascorso e alla definizione degli obiettivi futuri.

Gli esiti di tali valutazioni costituiscono un supporto alle decisioni in materia di avanzamenti di carriera, adeguamenti retributivi, formazione e riquilibratura professionale. Inoltre, l'Azienda monitora la vita lavorativa quotidiana del personale attraverso un apposito gestionale, che consente la rilevazione delle presenze, delle assenze e delle ore di straordinario, contribuendo a una gestione strutturata e trasparente delle risorse umane.



## 5.2 TUTELA DELLA SALUTE E SICUREZZA: FONDAMENTO DELLA NOSTRA CULTURA AZIENDALE

La tutela della salute e della sicurezza nei luoghi di lavoro rappresenta un principio cardine per CD Automation, che riconosce il benessere delle persone come elemento essenziale per la continuità operativa e lo sviluppo sostenibile dell'organizzazione. In tale prospettiva, l'azienda si impegna a garantire ambienti di lavoro sicuri, salubri e accoglienti, promuovendo una cultura della prevenzione e della responsabilità condivisa.

La gestione della salute e sicurezza è strutturata in **conformità ai requisiti del Decreto Legislativo 81/2008** ed è affidata a un sistema organizzativo dedicato, coordinato dal Datore di Lavoro e supportato da un Responsabile del Servizio di Prevenzione e Protezione (RSPP) esterno all'Azienda.

Il sistema coinvolge inoltre i preposti, il Rappresentante dei Lavoratori per la Sicurezza (RLS), il Medico Competente (MC), nonché gli addetti alle emergenze antincendio e al primo soccorso. Ciascuna di queste figure contribuisce, secondo il proprio ruolo, all'identificazione, valutazione e gestione dei rischi per la salute e la sicurezza dei lavoratori. Nel complesso, CD Automation ha implementato un **modello di gestione della sicurezza proporzionato alla natura delle proprie attività e ai rischi connessi ai processi aziendali**, coerente con la politica aziendale e con gli obiettivi di miglioramento continuo. Tale approccio consente di presidiare in modo sistematico le tematiche di salute e sicurezza sul lavoro, integrandole nella più ampia strategia di sostenibilità dell'azienda.



# Valutazione e Gestione dei Rischi

La valutazione e la gestione dei rischi per la salute e la sicurezza dei lavoratori rappresentano un elemento centrale del sistema di prevenzione adottato da CD Automation. Il processo di valutazione dei rischi prende in esame tutti i fattori che potrebbero compromettere la sicurezza e la salute del personale, a partire dall'analisi delle caratteristiche degli ambienti di lavoro, delle macchine e delle attrezzature utilizzate, nonché delle attività svolte in relazione alle diverse mansioni aziendali.

L'identificazione e l'analisi dei rischi sono formalizzate nel **Documento di Valutazione dei Rischi (DVR)**, che non costituisce unicamente un adempimento normativo, ma rappresenta uno strumento operativo fondamentale per il miglioramento continuo delle condizioni di lavoro. Il DVR viene sottoposto a **revisione periodica**, con cadenza almeno annuale, da parte del Responsabile del Servizio di Prevenzione e Protezione (RSPP) e del Medico Competente (MC),

al fine di garantirne l'aggiornamento e la coerenza con l'evoluzione delle attività aziendali. L'ultima revisione del DVR risale a luglio 2025 e, alla data di riferimento, non si è reso necessario apportare modifiche sostanziali, anche in considerazione dell'assenza di infortuni sul lavoro registrati all'interno di CD Automation. Tale risultato testimonia l'efficacia delle misure di prevenzione e protezione adottate dall'Azienda.

Il processo di valutazione dei rischi prevede un'**analisi approfondita delle singole situazioni lavorative**, finalizzata a individuare i pericoli presenti, i luoghi di lavoro interessati, i soggetti potenzialmente esposti e le fonti di rischio associate a ciascuna fase operativa. I rischi individuati sono stati classificati all'interno di macrocategorie quali sicurezza, salute e rischi trasversali o organizzativi.

RISCHI		
PER LA SICUREZZA	PER LA SALUTE	TRASVERSALI O ORGANIZZATIVI
<ul style="list-style-type: none"> <li>• Strutture</li> <li>• Macchine</li> <li>• Attrezzature</li> <li>• Uso di energia elettrica</li> <li>• Uso di sostanze pericolose</li> <li>• Incendio</li> <li>• Esplosione</li> </ul>	<ul style="list-style-type: none"> <li>• Ag. fisici</li> <li>• Ag. chimici</li> <li>• Ag. biologici</li> <li>• Movimentazione manuale</li> <li>• Movimenti ripetitivi</li> <li>• Postura</li> </ul>	<ul style="list-style-type: none"> <li>• Organizzazione del lavoro</li> <li>• Fattori psicologici</li> <li>• Fattori ergonomici</li> <li>• Condizioni e modalità di lavoro</li> <li>• Differenza di età, sesso, religione, cultura e capacità</li> </ul>

La metodologia di valutazione adottata si basa sull'utilizzo di una **matrice** che incrocia la **probabilità di accadimento** dell'evento con la **gravità** delle sue possibili conseguenze. In tale contesto, CD Automation orienta la propria strategia di gestione del rischio lungo due direttrici principali: da un lato, la riduzione della probabilità di accadimento attraverso misure di prevenzione mirate; dall'altro, la riduzione della gravità degli effetti potenziali mediante l'adozione di adeguate misure di protezione.

		PROBABILITA'			
		Molto improbabile	Improbabile	Probabile	Molto probabile
E N T I T A'	Danno grave	Rischio alto	Rischio molto alto	Rischio molto alto	Rischio molto alto
	Danno moderato	Rischio molto basso	Rischio medio	Rischio alto	Rischio molto alto
	Danno lieve	Rischio molto basso	Rischio molto basso	Rischio basso	Rischio basso

A seguito dell'analisi complessiva dei rischi aziendali, **non sono emersi rischi non gestiti o criticità rilevanti per la salute e la sicurezza dei lavoratori**, in quanto i pericoli identificati risultano efficacemente presidiati. Alcuni rischi sono stati classificati con livello medio o elevato, ma non comportano conseguenze concrete grazie all'applicazione sistematica di misure tecniche, organizzative e procedurali adeguate. L'azienda pianifica e attua interventi specifici per ridurre ulteriormente ogni rischio residuo, assicurando un ambiente di lavoro costantemente monitorato e controllato.

Tra i principali rischi presidiati rientrano il **rischio incendio** nelle aree di magazzino, gestito mediante controlli periodici sugli impianti antincendio, sulle vie di fuga e sulla segnaletica di sicurezza, oltre a esercitazioni di evacuazione e formazione continua del personale, con regolare rinnovo del Certificato di Prevenzione Incendi (CPI). Il **rischio esplosivo** legato alla presenza di sostanze infiammabili è mitigato attraverso l'adozione di procedure operative sicure, l'impiego di idonei dispositivi di protezione individuale, sistemi di ventilazione e aspirazione localizzata, nonché una formazione specifica rivolta al personale.

Il **rischio elettrico**, in particolare nell'area di laboratorio, è gestito mediante impianti realizzati a regola d'arte secondo la normativa CEI 64-8, manutenzioni periodiche, verifiche della messa a terra, segnaletica dedicata e attività formative volte a garantire un utilizzo corretto e sicuro delle apparecchiature.

Più in generale, CD Automation adotta un **approccio strutturato alla gestione dei rischi**, che comprende l'eliminazione o la sostituzione di elementi pericolosi ove possibile, l'adozione di soluzioni ingegneristiche e di dispositivi di protezione collettiva, la fornitura di adeguati dispositivi di protezione individuale, nonché attività continue di formazione, informazione e addestramento, supportate da test di verifica dell'apprendimento. A tali misure si affiancano la sorveglianza sanitaria e un sistema di segnalazione dei pericoli e dei rischi tramite apposita cartellonistica e segnaletica, a conferma dell'impegno dell'azienda nel garantire elevati standard di salute e sicurezza sul lavoro.



# Monitoraggio e Gestione della Salute e Sicurezza dei Lavoratori

La tutela della salute dei dipendenti rappresenta un elemento centrale dell'approccio di CD Automation alla gestione delle risorse umane. L'Azienda adotta una politica per la salute e sicurezza sul lavoro che, oltre a garantire il pieno rispetto della normativa vigente, si ispira ai principali standard di riferimento in materia, definendo in modo chiaro ruoli, responsabilità e azioni volte a prevenire rischi e a tutelare il benessere del personale.

In relazione ai rischi di malattie professionali, i lavoratori esposti a specifici fattori di rischio sono sottoposti a un **programma di sorveglianza sanitaria periodica**, in conformità ai protocolli definiti dal Medico Competente. Tali protocolli possono includere, ove necessario, visite specialistiche integrative e ulteriori accertamenti sanitari, con l'obiettivo di monitorare costantemente lo stato di salute dei lavoratori e prevenire l'insorgenza di patologie correlate all'attività lavorativa.

**Nel corso del 2025 non si sono registrati infortuni sul lavoro né casi di malattie professionali**, in continuità con quanto rilevato nel 2024.

Più in generale, come già evidenziato, presso CD Automation non si sono mai verificati infortuni sul lavoro. Nonostante ciò, l'azienda dispone di un sistema strutturato per la gestione di eventuali eventi futuri, in conformità al Decreto Legislativo 81/2008. Tale sistema prevede procedure specifiche per la segnalazione e la gestione degli infortuni, lo svolgimento di indagini interne volte a individuare eventuali criticità e l'adozione tempestiva di azioni correttive e preventive.

Un'attenzione particolare è riservata anche alla **gestione dei near miss** (quasi incidenti). Nell'ambito delle attività di formazione e informazione, i dipendenti vengono sensibilizzati sull'importanza di segnalare tempestivamente situazioni potenzialmente pericolose che potrebbero compromettere la propria sicurezza o quella di terzi. La segnalazione dei near miss è considerata uno strumento fondamentale di prevenzione, in quanto consente di intervenire prima che un evento possa concretizzarsi.

In un'ottica di miglioramento continuo, CD Automation ha introdotto nel 2025 **strumenti di segnalazione anonima** accessibili a tutto il personale, al fine di poter coinvolgere i dipendenti e altri stakeholder nella condivisione di preoccupazioni, giudizi o pareri in anonimato in relazione a svariate tematiche quali le cassette delle segnalazioni. Tali cassette non sono limitate esclusivamente agli ambiti di salute e sicurezza sul lavoro, ma potranno essere utilizzata anche per segnalare violazioni del Codice di Condotta, favorendo una cultura aziendale improntata alla trasparenza, alla prevenzione e alla responsabilizzazione diffusa.

Nel complesso, la politica per la salute e sicurezza sul lavoro adottata da CD Automation si fonda sull'applicazione sistematica delle misure generali di tutela previste dalla normativa, sul costante aggiornamento della valutazione dei rischi, sul monitoraggio dello stato di salute dei lavoratori e sulla promozione di un approccio proattivo al miglioramento continuo delle condizioni di lavoro, a beneficio delle persone e dell'organizzazione nel suo complesso.

## 5.3 SINERGIE CON IL TERRITORIO: PARTNERSHIP, CATENA DEL VALORE E IMPATTO LOCALE

In un contesto economico e sociale in continua evoluzione, caratterizzato da una crescente interconnessione tra imprese, istituzioni e comunità, CD Automation riconosce il valore strategico delle collaborazioni come leva fondamentale per uno sviluppo sostenibile e duraturo. Nel corso degli anni, la Società ha **consolidato relazioni strutturate con partner selezionati di livello internazionale**, orientate alla valorizzazione delle competenze reciproche, alla creazione di sinergie operative e alla **generazione di valore nel lungo periodo**. Tra i Partner strategici, CD Automation collabora con West (Fortive), Fuji Electric e Innova Value Tech Trade, consentendo all'azienda di rafforzare la Value Chain e qualificare ulteriormente la propria offerta di prodotti per i clienti.

Negli ultimi anni CD Automation ha garantito una **presenza costante in numerose fiere di settore**, sia in Italia sia all'estero, partecipando in modo autonomo o in collaborazione con partner strategici. Tali iniziative rappresentano un'importante **occasione di confronto con clienti, fornitori e stakeholder**, favorendo la condivisione delle più recenti innovazioni tecnologiche e delle migliori pratiche del settore. La partecipazione agli eventi fieristici è fondamentale per un settore di nicchia come quello del controllo della potenza elettrica, contribuendo al rafforzamento delle relazioni commerciali e professionali, sostenendo la crescita del network aziendale e la diffusione di soluzioni orientate all'efficienza, all'affidabilità e alla sostenibilità. Questo impegno si inserisce in una strategia più ampia volta a promuovere trasparenza, dialogo e rafforzamento della supply chain nel lungo periodo.



Le Fiere più recenti e rilevanti a cui CD Automation ha avuto modo di partecipare sono state **UK Metals Expo 2025** e **Glasspro India 2025**. La presenza a queste manifestazioni ha rappresentato un'importante occasione per valorizzare le linee di prodotto, presentare le soluzioni tecnologiche più innovative e sostenibili e confrontarsi con un pubblico altamente qualificato. Le fiere hanno inoltre svolto un ruolo strategico nel rafforzamento della visibilità del marchio, nello sviluppo di nuove opportunità commerciali e nel dialogo con clienti e partner, favorendo la condivisione di competenze e l'anticipazione delle evoluzioni del mercato.

Parallelamente, CD Automation dimostra una forte **consapevolezza del proprio ruolo all'interno del territorio in cui opera**. Tale consapevolezza si traduce in un impegno concreto verso la comunità locale, non limitato alla dimensione economica, ma esteso anche al contributo allo sviluppo sociale e al benessere collettivo. L'Azienda considera infatti il radicamento territoriale un elemento distintivo del proprio modello di crescita, capace di generare benefici diffusi in termini di occupazione, inclusione e coesione sociale.

In questo contesto si inseriscono le **iniziative di sostegno alla comunità locale** promosse da CD Automation, tra cui un progetto di durata biennale finalizzato all'erogazione di donazioni destinate all'acquisto di un pulmino per persone con disabilità. Il mezzo sarà messo a disposizione dell'ente del Servizio Sanitario Regionale (ULSS), contribuendo in modo concreto al miglioramento dei servizi di mobilità e assistenza per le persone più fragili.



06

# *ALLEGATI*

Bilancio di Sostenibilità

# Certificazioni dell'Azienda

Tipologia di Certificazione	Anno di Conseguimento
Certificazione UL (Underwriters Laboratories)	2003

## Ubicazione

VSME B1: Ubicazione delle principali attività								
Siti	Indirizzo		Codice postale		Città		Paese	
	2024	2025	2024	2025	2024	2025	2024	2025
Head quarter	Via P. Picasso 34/36	Via P. Picasso 34/36	20025	20025	Legnano	Legnano	Italia	Italia
Ufficio	Via P. Picasso 34/37	Via P. Picasso 34/37	20025	20025	Legnano	Legnano	Italia	Italia
Magazzino	Via P. Picasso 34/38	Via P. Picasso 34/38	20025	20025	Legnano	Legnano	Italia	Italia
Impianto industriale	Via P. Picasso 34/39	Via P. Picasso 34/39	20025	20025	Legnano	Legnano	Italia	Italia

## VSME B3: consumi di energia<sup>17</sup>

### Consumi totali di energia all'interno dell'organizzazione per fonte energetica, in GJ

Energia consumata	UDM	2024	2025
Energia elettrica acquistata	GJ	274,25	199,09
di cui da fonti rinnovabili	GJ	71,31	51,76
Gas naturale	GJ	698,25	1.190,44
Diesel – utilizzo per vetture	GJ	277,14	270,62
Benzina – utilizzo per vetture	GJ	58,06	56,72
<b>Totale</b>	<b>GJ</b>	<b>1.307,69</b>	<b>1.716,87</b>

<sup>17</sup> Per la conversione delle fonti energetiche in GJ sono stati utilizzati i seguenti fattori di conversione:

- Energia elettrica: fattore costante pari a 0,0036 kWh/GJ
- Gas naturale (riscaldamento): National Inventory Report (NIR) 2022, 2023
- Diesel, Benzina, GPL (utilizzo per vetture): Linee Guida Energy Manager 2018 – Versione 2.1 (FIRE) e National Inventory Report (NIR) 2022,2023
- LNG (utilizzo per vetture): UK Government – GHG Conversion Factors for Company Reporting 2022, 2023
- Olio combustibile OCD: Ministero dell'ambiente 2022, 2023
- Carbon fossile: National Inventory Report (NIR) 2022, 2023

VSME B3: GHG emissions (Scope 1)<sup>18</sup>

Emissioni di gas a effetto serra (GHG) dirette (Scope 1) in lorde tonnellate di CO2			
Energia consumata	UDM	2024	2025
Gas naturale – riscaldamento	tCO2	41,11	64,96
Diesel – utilizzo per vetture	tCO2	20,36	19,88
Benzina – utilizzo per vetture	tCO2	4,24	4,13
<b>Totale</b>	<b>tCO2</b>	<b>65,72</b>	<b>88,97</b>

<sup>18</sup> Per la valorizzazione delle tonnellate di CO2 (Scope 1) sono stati utilizzati i seguenti fattori di emissione:

- Ministero dell'Ambiente
- ISPRA 2023, 2022 (Istituto Superiore per la Protezione e la Ricerca Ambientale)
- GHG Conversion Factors for Company Reporting 2022, 2023

VSME B3: GHG emissions (Scope 2) <sup>19</sup>			
Emissioni di gas a effetto serra (GHG) indirette (Scope 2) in lorde tonnellate di CO2 <sup>20</sup>			
Emissioni GHG secondo l'approccio Location-Based	UDM	2024	2025
<b>Totale Scope 2 Location Based</b>	<b>tCO2</b>	<b>20,41</b>	<b>16,99</b>
Emissioni GHG secondo l'approccio Market-Based	UDM	2024	2025
<b>Totale Scope 2 Market-Based</b>	<b>tCO2</b>	<b>25,76</b>	<b>20,46</b>

VSME B3: INDICE DI INTENSITA' EMISSIVA <sup>21</sup>	
Totale emissioni lorde rapportate al fatturato	
2024	2025
0,00000876	0,00001148

<sup>19</sup> Per la valorizzazione delle tonnellate di CO2 (Scope 2) sono stati utilizzati i seguenti fattori di emissione:

- ISPRA 2023, 2022 (Istituto Superiore per la Protezione e la Ricerca Ambientale)
- AIB - European Residual Mixes 2022 (Version 1.0, 2023-06-01) e 2021 (Version 1.0, 2022-05-31)

<sup>20</sup> Lo standard di rendicontazione utilizzato prevede due diversi approcci di calcolo delle emissioni di Scope 2: "Location-Based" e "Market-Based". L'approccio "Location-Based" è basato su fattori di emissione medi relativi alla generazione di energia per confini geografici ben definiti tra cui confini locali, subnazionali o nazionali. L'approccio "Market-Based" è basato sulle emissioni di GHG emesse dai fornitori di energia da cui l'organizzazione acquista energia tramite un contratto.

<sup>21</sup> Al fine del calcolo dell'intensità emissiva sono state sommate le emissioni Scope 1 alle emissioni Scope 2 Location Based.

## VSME B6: prelievo idrico<sup>22</sup>

**Prelievi idrici totali da tutte le aree e aree a stress idrico in megalitri e suddivisi in base alle tipologie di fonti**

Prelievo idrico	UDM	2024	2025	Variazione 24-25
In aree soggette a stress idrico	MI	0	0	0
In aree non soggette a stress idrico	MI	0,377	0,418	11%
<b>Totale</b>	<b>MI</b>	<b>0,377</b>	<b>0,418</b>	<b>0,11</b>

<sup>22</sup> Il consumo idrico è considerato non materiale per l'Azienda, poiché l'acqua è impiegata esclusivamente per usi civili e non è utilizzata nel ciclo produttivo.

## VSME B7: uso di risorse, economia circolare e gestione dei rifiuti

Rifiuti prodotti dall'Organizzazione divisi per tipologie in tonnellate							
Composizione dei rifiuti	UDM	2024			2025		
		Pericoloso	Non pericoloso	Totale	Pericoloso	Non pericoloso	Totale
Carta e cartone	t	0	7,2	7,2	0	7,1	7,1
Plastica <sup>23</sup>	t	0	0,27	0,27	0	0,25	0,25
Materiale ferroso (scarti)	t	0	1,7	1,7	0	0	0
<b>Totale</b>	<b>t</b>	<b>0</b>	<b>9,17</b>	<b>9,17</b>	<b>0</b>	<b>7,25</b>	<b>7,25</b>

<sup>23</sup> A beneficio della riduzione dell'utilizzo della plastica in azienda, nonché del benessere dei lavoratori, l'azienda ha pianificato la sostituzione dei tradizionali bocconi d'erogazione di acqua con un collegamento diretto alla rete idrica, dotato di sistemi di filtrazione integrati.

## VSME B7: uso di risorse, economia circolare e gestione dei rifiuti

Rifiuti non destinati a smaltimento divisi per tipologie in tonnellate							
Composizione e dei rifiuti	UDM	2024			2025		
		In loco	Presso un sito esterno	Totale	In loco	Presso un sito esterno	Totale
<b>Rifiuti pericolosi</b>	t	0	0	0	0	0	0
Preparazione per il riutilizzo	t	0	0	0	0	0	0
Riciclo	t	0	0	0	0	0	0
Altre operazioni di recupero	t	0	0	0	0	0	0
<b>Rifiuti non pericolosi</b>	t	0	9,17	9,17	0	7,35	7,35
Riciclo <sup>24</sup>	t	0	7,47	7,47	0	7,35	7,35
Altre operazioni di recupero <sup>25</sup>	t	0	1,7	1,7	0	0	0
<b>Totale</b>	t	0	9,17	9,17	0	7,35	7,35

<sup>24</sup> Ritiro settimanale da parte del comune di appartenenza di plastica e carta/cartone da destinare a riciclo.

<sup>25</sup> Vendita di materiale ferroso a società di recupero.

## VSME B7: uso di risorse, economia circolare e gestione dei rifiuti

Rifiuti destinati a smaltimento mediante operazioni di smaltimento, divisi per tipologie in tonnellate							
Composizione dei rifiuti	UDM	2024			2025		
		In loco	Presso un sito esterno	Totale	In loco	Presso un sito esterno	Totale
<b>Rifiuti pericolosi</b>	<b>t</b>	<b>0</b>	<b>0</b>	<b>0</b>	<b>0</b>	<b>0</b>	<b>0</b>
Incenerimento	t	0	0	0	0	0	0
Conferimento a discarica	t	0	0	0	0	0	0
Altre operazioni di smaltimento	t	0	0	0	0	0	0
<b>Rifiuti non pericolosi</b>	<b>t</b>	<b>0</b>	<b>0</b>	<b>0</b>	<b>0</b>	<b>0</b>	<b>0</b>
Incenerimento	t	0	0	0	0	0	0
Conferimento a discarica	t	0	0	0	0	0	0
Altre operazioni di recupero	t	0	0	0	0	0	0
<b>Totale</b>	<b>t</b>	<b>0</b>	<b>0</b>	<b>0</b>	<b>0</b>	<b>0</b>	<b>0</b>

# Risorse umane<sup>26</sup>

## VSME B8: caratteristiche generali della forza lavoro

Numero totale dei lavoratori non dipendenti suddivisi per genere (headcount)						
Genere	Al 31 dicembre 2024			Al 31 dicembre 2025		
Uomini	12			12		
Donne	2			2		
<b>Totale</b>	<b>14</b>			<b>14</b>		
Numero totale dei dipendenti suddivisi per tipologia contrattuale e genere (headcount) <sup>27</sup>						
Tipo di contratto	Al 31 dicembre 2024			Al 31 dicembre 2025		
	Uomini	Donne	Totale	Uomini	Donne	Totale
Indeterminato	12	2	14	12	2	14
Determinato	0	0	0	0	0	0
<b>Totale</b>	<b>12</b>	<b>2</b>	<b>14</b>	<b>12</b>	<b>2</b>	<b>14</b>
Numero totale dei dipendenti suddivisi per tipologia di impiego e genere (headcount)						
Tipo di impiego	Al 31 dicembre 2024			Al 31 dicembre 2025		
	Uomini	Donne	Totale	Uomini	Donne	Totale
Full-time	12	0	12	12	0	12
Part-time	0	2	2	0	2	2
<b>Totale</b>	<b>12</b>	<b>2</b>	<b>14</b>	<b>12</b>	<b>2</b>	<b>14</b>

<sup>26</sup> Tutti i dipendenti fanno riferimento all'area geografica Italia.

<sup>27</sup> La categoria "a ore non garantite" risulta pari a zero.

**C9 - 65 Gender diversity ratio nell'organo di governo**

**Rapporto di diversità di genere nell'organo di governo**

Numero di uomini/donne all'interno dell'organo di governo	al 30 giugno 2024		al 30 giugno 2025	
	Uomini	Donne	Uomini	Donne
	2	2	2	3
<b>GENDER DIVERSITY RATIO</b>	1		1,5	

# Salute e sicurezza sul lavoro

## VSME B9: salute e sicurezza sul lavoro

### Numero totale e tasso degli infortuni o decessi sul lavoro

<u>Tipologia contrattuale</u>	<u>Al 30 giugno 2024</u>		<u>Al 30 giugno 2025</u>		<u>Variazione 24-25</u>
	<u>Numero</u>	<u>Tasso</u>	<u>Numero</u>	<u>Tasso</u>	
Infortuni sul lavoro registrabili	0	-	0	-	-
Decessi dovuti a infortuni dul lavoro e a malattie professionali	0	-	0	-	-

# Indice dei contenuti VSME

DICHIARAZIONE D'USO		CD Automation ha presentato una rendicontazione in accordo agli Standard VSME per il periodo dal 01/01/2025 al 31/12/2025		
Utilizzato VSME		VSME Standard modulo completo (versione di Dicembre 2024)		
Modulo	Standard VSME	Datapoint	Ubicazione	
<b>Informativa generale</b>				
<b>Modulo base</b>	B1 Basi per la preparazione	24 (a)	pag 3	
		24 (b)	Non è stata omessa la divulgazione di alcuna informazione ritenuta riservata o sensibile.	
		24 (c)	Il documento è redatto su base individuale.	
		24 (d)	Non applicabile.	
		24 (e)	pag 3; pag 46; pag 60	
		25	pag 60	
	B2 Pratiche, politiche, iniziative future per la transizione verso un'economia più sostenibile	26 (a)	pag 18-21 pag 24-31 pag 46-56	
		26 (b)	pag 18-21 pag 24-31 pag 46-56	
		26 (c)	pag 18-21 pag 24-31 pag 46-56	
		26(d)	L'Azienda non ha ancora formalizzato un piano strategico ESG con target specifici; l'implementazione è tuttavia prevista in futuro.	
		27	pag 18-21 pag 24-31 pag 46-56	
		28	pag 18-21 pag 24-31 pag 46-56	
	<b>Modulo completo</b>	C1 Strategia: Business Model e Sostenibilità	47 (a)	pag 6; pag 38-41
			47 (b)	pag 8-9
47 (c)			pag 8-9	
47 (d)			L'Azienda non ha ancora formalizzato un piano strategico ESG con target specifici; l'implementazione è tuttavia prevista in futuro.	

<b>Modulo completo</b>	C2 Descrizione di pratiche, politiche, iniziative future per la transizione verso un'economia più sostenibile	48	L'Azienda non ha ancora formalizzato un piano strategico ESG con target specifici; l'implementazione è tuttavia prevista in futuro.
		49	
		50	L'Azienda ha ritenuto non applicabile la rendicontazione delle emissioni Scope 3.
		51	
		52	
		53	

<b>Temi applicabili</b>			
<b>Energia ed emissioni climalteranti</b>			
<b>Modulo base</b>	B3 Consumi di energia ed emissioni di gas serra	29	Pag. 25 Pag. 61
		30 (a)	Pag. 28 Pag. 62
		30 (b)	Pag. 28 Pag. 63
		31	Pag. 63
<b>Biodiversità</b>			
<b>Modulo base</b>	B5 Biodiversità	32	L'Azienda non possiede siti in/vicino ad aree sensibili per la biodiversità
<b>Gestione efficiente della risorsa idrica</b>			
<b>Modulo base</b>	B6 Acqua	35	Pag. 64
<b>Economia circolare</b>			
<b>Modulo base</b>	B7 Uso di risorse, economia circolare e gestione dei rifiuti	37	Pag. 2 Pag. 30 Pag. 65
		38 (a)	Pag. 66 Pag. 30
		38 (b)	Pag. 67 Pag. 30
		38 (c)	Non applicabile

## Benessere e tutela del personale

<b>Modulo base</b>	B8 Caratteristiche generali della forza lavoro	39 (a)	Pag. 46
		39 (b)	Pag. 68
		39 (c)	Tutti i contratti di lavoro sono stati sottoscritti in Italia.
		40	Non applicabile (Azienda con meno di 50 dipendenti).
	B9 Salute e sicurezza sul lavoro	41 (a)	Pag. 55 Pag. 70
		41 (b)	Pag. 70
	B10 Remunerazione, contrattazione collettiva e formazione	42 (a)	Pag. 15
		42 (b)	L'Azienda si avvale della clausola di omissione per aziende con numero di dipendenti inferiore a 150 dipendenti.
		42 (c)	Pag. 15
		42 (d)	Nel 2025 non sono state registrate ore di formazione, in quanto non erano previste scadenze di rinnovo della formazione obbligatoria. La formazione non obbligatoria è attualmente svolta in modalità "training on the job" e non è tracciata puntualmente; a fini interni è stimata in circa 30 ore per dipendente/anno.

<b>Modulo completo</b>	C6 Caratteristiche aggiuntive sulla forza lavoro – processi e policies sui diritti umani	61 (a)	Pag. 14
		61 (b)	
		61(c)	Il meccanismo di gestione dei reclami è attualmente in fase di implementazione, entrerà in utilizzo a partire dal 2026.
	C7 Importanti impatti negativi sui diritti umani	62 (a)	Non si sono verificate controversie legate a lavoro minorile, lavoro forzato, traffico di esseri umani, discriminazione nei confronti della propria forza lavoro aziendale.
62 (b)		Non si sono verificate controversie legate a lavoro minorile, lavoro forzato, traffico di esseri umani, discriminazione nei confronti della propria forza lavoro aziendale	
	C9 Rapporto di diversità di genere nell'organo di governo	65	Pag. 69
<b>Responsabilità sulla catena del valore, sulla comunità e sugli utilizzatori finali</b>			
<b>Modulo completo</b>	C7 Importanti impatti negativi sui diritti umani	62 (c)	L'Azienda non è al corrente di incidenti confermati che abbiano interessato i lavoratori nella catena del valore, le comunità affette, consumatori, utilizzatori finali dei prodotti.

<b>Responsabilità di governance</b>			
<b>Modulo base</b>	B11 Condotta aziendale	43	L'Azienda non ha subito condanne per corruzione e concussione.
	C8 ricavi da alcuni settori ed esclusione da parametri di riferimento UE	63(a)	L'Azienda non opera nel settore delle armi controverse.
		63(b)	L'Azienda non opera nel settore della produzione del tabacco.
		63(c)	L'Azienda opera nel settore dei combustibili fossili. I ricavi in tale settore si attestano pari a: <ul style="list-style-type: none"> <li>• 720.000€ nel 2024</li> <li>• 800.000€ nel 2025</li> </ul>
		63(d)	L'Azienda non produce sostanze chimiche, pesticidi o altri prodotti agrochimici.
		64	L'Azienda non è esclusa dai benchmark di riferimento dell'UE allineati all'Accordo di Parigi.

